

## 5. الرمز ، الطقس و الشعيرة:

### أولاً: مفهوم الرمز (Symbol)

يُعدّ الرمز من أكثر المفاهيم تعقيداً بسبب تعدد الحقول المعرفية التي تناولته (التحليل النفسي، السيميائيات، الأنثروبولوجيا، الفلسفة). ويمكن القول إن الرمز هو:

تمثيل غير مباشر لمعنى أو فكرة أو قوة، يقوم على علاقة دلالية بين الدال والمدلول تتجاوز المعنى الحرفي المباشر.

### الاتجاهات النظرية في تفسير الرمز

#### 1. التحليل النفسي:

يرى سيغموند فرويد أن الرمز مرتبط بالاشعور الفردي، وغالبًا بالمكبوتات الجنسية، حيث تمثل الرموز في الأحلام والدين والفن تعبيرات غير مباشرة عن رغبات لاشعورية.

أما كارل غوستاف يونغ فيربط الرمز بالاشعور الجمعي والأنماط الأولية (Archetypes)، أي الصور الكونية الموروثة من تاريخ الإنسانية، وهو طرح قريب من الأنثروبولوجيا وتاريخ الأديان.

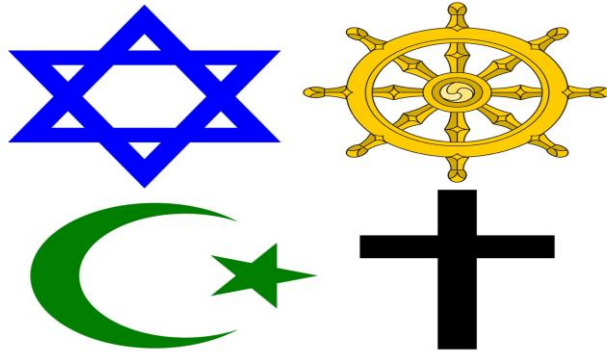
#### 2. الفلسفة الرمزية:

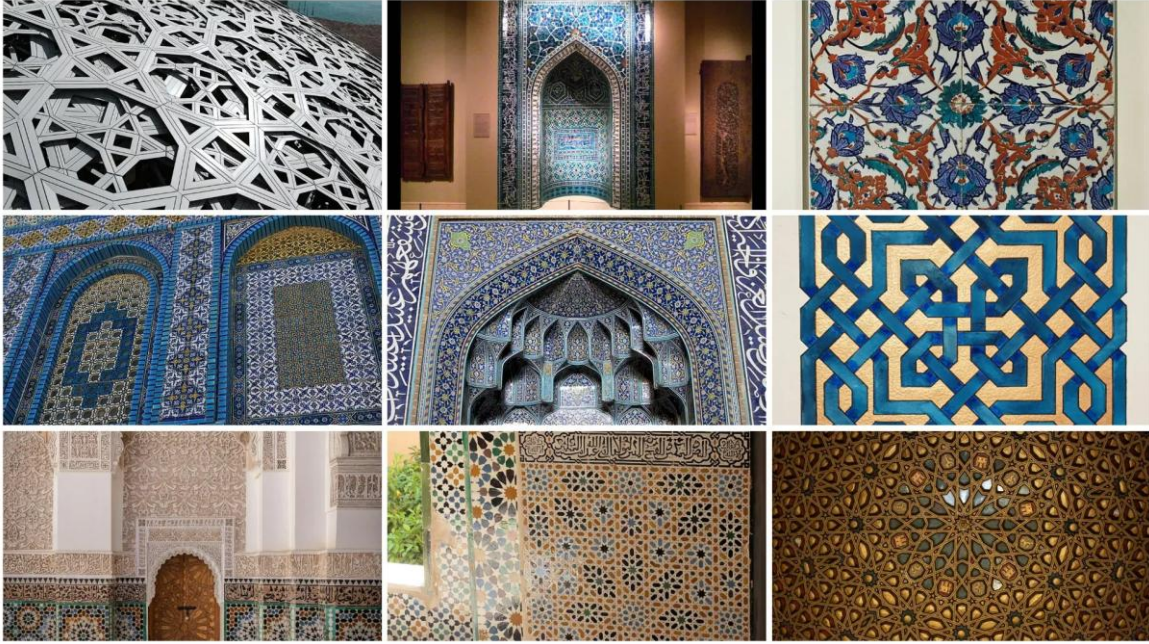
يرى إرنست كاسيرر أن الإنسان «حيوان رمزي»، وأن الثقافة كلها (اللغة، الدين، الأسطورة، الفن) أنظمة رمزية ينشئ بها الإنسان عالمه.

#### 3. السيميائيات واللسانيات:

- فرديناند دي سوسير: الرمز ليس اعتباطياً بالكامل، بل يحمل قدرًا من العلاقة بين الدال والمدلول.
- تشارلز ساندرز بيرس: يميز بين الأيقونة والمؤشر والرمز، ويعد الرمز أعلى درجات التجريد لأنه يعتمد على الاتفاق الثقافي.
- تزفيتان تودوروف: الرمز يشمل المجاز وكل دلالة غير مباشرة.

### مثال أنثروبولوجي للرموز الدينية





4

الرموز الدينية مثل الهلال، الصليب، الأفتحة الطقسية، أو الزخارف المقدسة ليست مجرد أشكال، بل حوامل لمعانٍ كونية وهوية جماعية.

## ثانياً: مفهوم الطقس (Ritual)

الطقس هو السلوك العملي الذي يُجسّد المعتقد. ويعرّفه علماء الأنثروبولوجيا بأنه:

مجموعة من الأفعال المتكررة والمنظمة رمزيًا التي تقوم بها الجماعة لتحقيق غاية اجتماعية أو دينية.

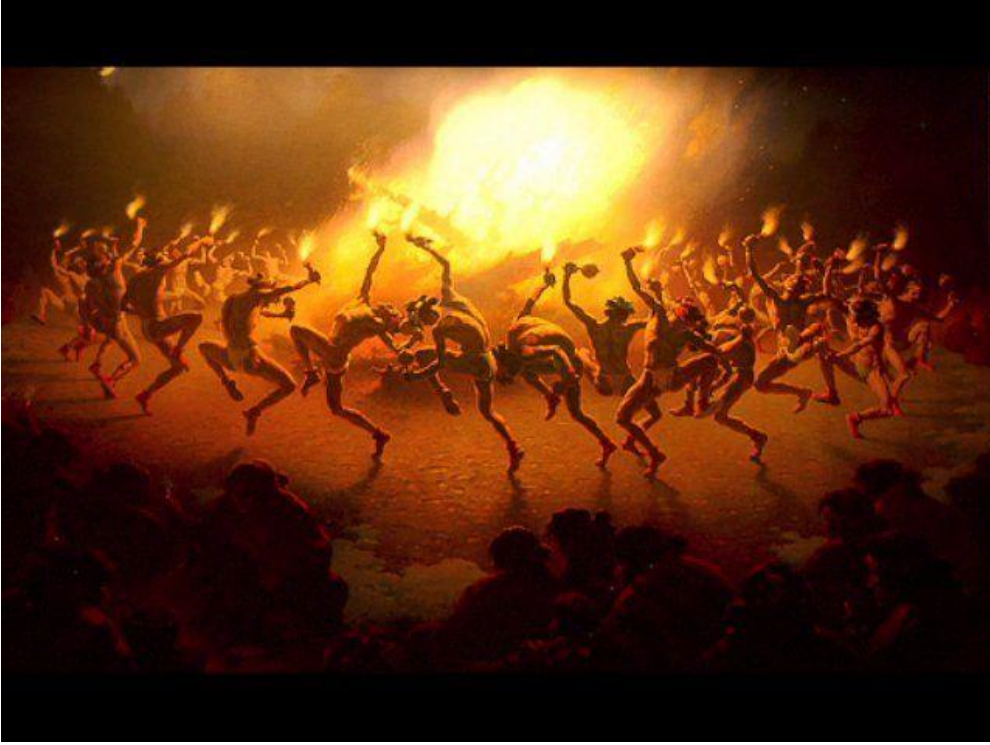
## خصائص الطقس

1. التكرار والتنظيم
2. الرمزية
3. الطابع الجماعي
4. الارتباط بالمقدس أو القيم الاجتماعية
5. القدرة على التأثير النفسي والاجتماعي

يرى ألفريد رادكليف براون أن الطقوس تعبير رمزي عن القيم الاجتماعية، وليست مجرد ممارسات دينية. كما يرى فراس السواح أن الطقس والمعتقد يؤثر كل منهما في الآخر بشكل متبادل.

## الطقس كتجربة جماعية





4

الطقس يولد شعور الانتماء والوحدة، ويعيد إنتاج الإيمان بشكل دوري، وهو ما يفسر استمراريته عبر الزمن.

## ثالثاً: مفهوم الشعيرة (Rite)

الشعيرة أكثر تحديداً من الطقس، وهي:

أفعال مقننة ذات طابع ديني مباشر تهدف إلى الاتصال بالقوة المقدسة أو التأثير فيها.

لغويًا تعني العلامة أو ما أمر به الشرع، بينما أنثروبولوجيًا تشير إلى الممارسات المنظمة المرتبطة بالمقدس.

### تصنيفات الشعائر

#### عند مارسيل موس

- شعائر إيجابية (الصلاة، القربان)
- شعائر سلبية (الصوم، التحريمات)

#### عند إميل دوركايم

- شعائر تكفيرية وتطهيرية

#### عند فيكتور تيرنر

- شعائر الأزمات

- شعائر مراحل الحياة (الميلاد، الزواج، الموت)

عند أرنولد فان جينيب

مراحل الشعائر الانتقالية:

1. الانفصال
2. المرحلة الانتقالية
3. الاندماج

أمثلة شعائرية



4

الشعائر هنا تحدد تحولات الحياة الاجتماعية وتمنحها معنى رمزيًا.

## العلاقة بين الرمز والطقس والشعيرة

يمكن تلخيص العلاقة كالتالي:

- الرمز → المعنى أو الدلالة
- الطقس → الفعل الذي يجسد الرمز
- الشعيرة → الطقس الديني المقنن المرتبط بالمقدس

أي أن:

المعتقد يفكر، والطقس يفعل، والرمز يعبر.

## خلاصة أنثروبولوجية

تُظهر هذه المفاهيم أن الدين ليس مجرد أفكار، بل منظومة متكاملة:

1. رموز تمنح المعنى
2. طقوس تعيد إنتاج الجماعة
3. شعائر تربط الإنسان بالمقدس

ولهذا يرى علماء الأنثروبولوجيا أن الطقوس والشعائر هي الوجه المرئي للدين، بينما المعتقد هو وجهه الذهني.