

# أهم مشاكل السكان العالم

# 1 - التحضر السريع

## ● مفهوم التحضر:

### ● أ – المفهوم الديموغرافي:

- يركز هذا المفهوم على عدد السكان أو الحجم السكاني
- النسبة المئوية للسكان المقيمين في المدن من جملة سكان الدولة عند نقطة زمنية محددة
- مجموعة السكان المقيمين في تجمعات بشرية تقع في تصنيف المدن

### ● ب – المفهوم الاجتماعي:

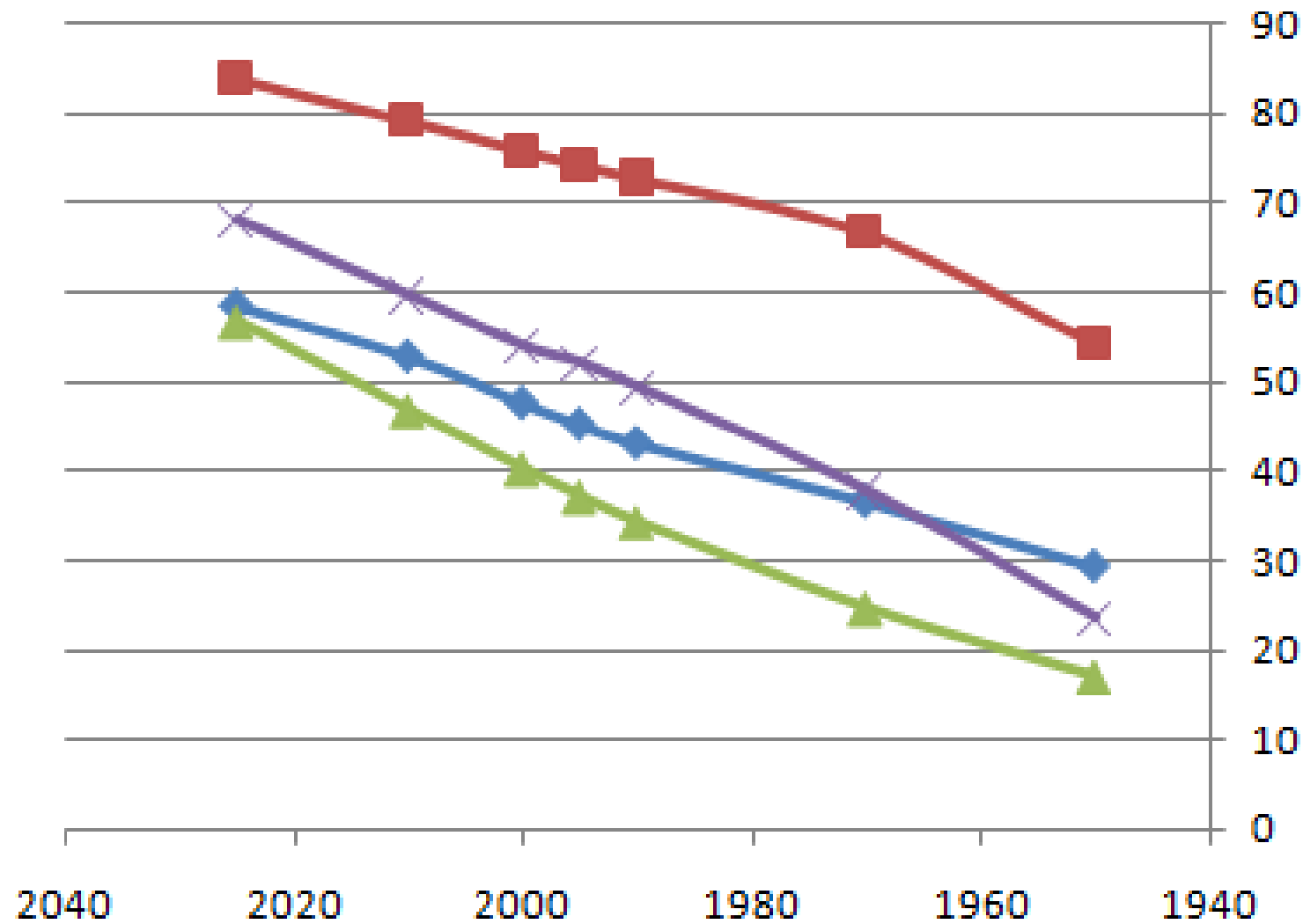
- يقوم التمييز بين المجتمعات الريفية والحضرية وفق هذا التعريف على أسس وقواعد مستنبطة من أنماط الحياة الاجتماعي

# عوامل التحضر

- زيادة سكان المدن (نمو داخلي)
- الهجرة من الأرياف إلى المدن (النزوح الريفي) بسبب الرغبة في تحسين الأوضاع الاقتصادية: فرص العمل، وتحسين الأوضاع الاجتماعية: قرب مرافق التعليم، الصحة... الخ
- الاستقطاب الذي تمارسه المدينة: عندما تتوفر المدينة على مرافق خاصة وتتيح إطار معيشي عالي ومميز فإنها تعمل على استقطاب شرائح معينة من السكان، محليا، جهويا، وطنيا وعالميا

# تطور نسبة التحضر

2025	2010	2000	1995	1990	1970	1950	
58.5	52.8	47.6	45.2	43.1	36.6	29.3	مجموع العالم
83.8	79.1	75.8	74.2	72.7	66.6	54.3	الدول المتقدمة
56.7	46.8	40.3	37.2	34.3	24.7	17	الدول النامية
68.05	59.64	53.96	52.06	49.35	37.77	23.57	الوطن العربي



الدول النامية ▲  
الوطن العربي ✕

العالم ◆  
الدول المتقدمة ■

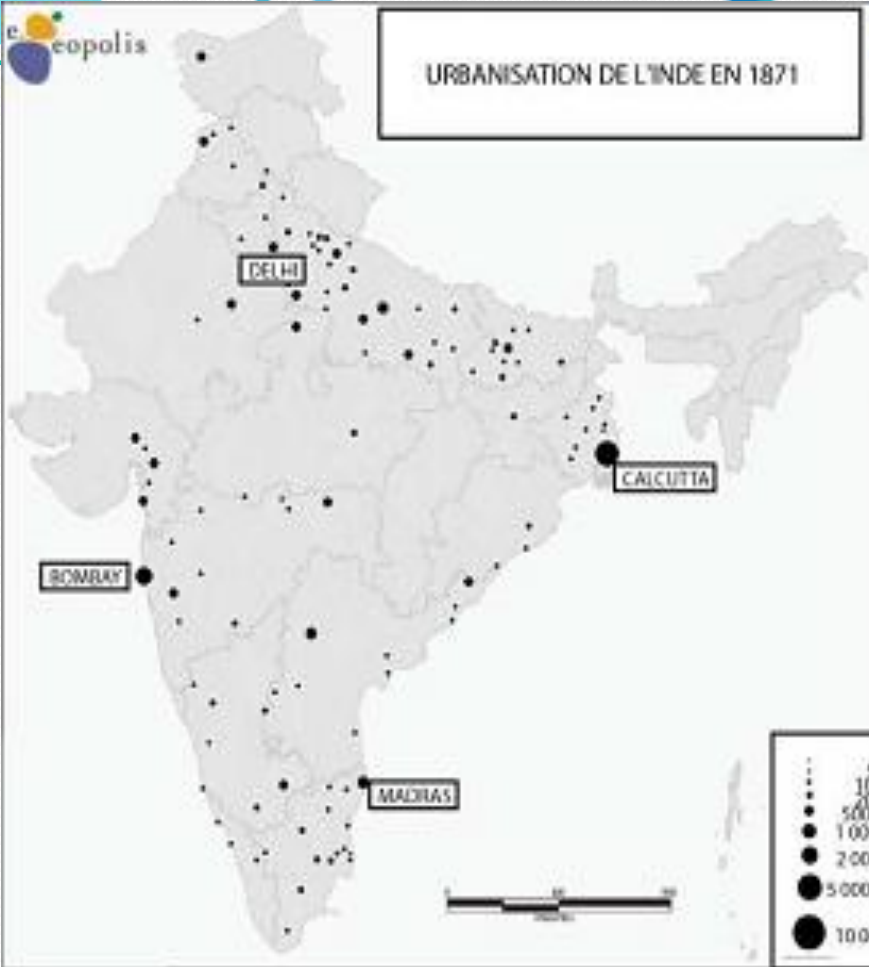
# معدلات التحضر حسب الدول 2008



# نتائج اختلال توزيع السكان:

- الفوارق والاختلالات في التنمية الاقتصادية والاجتماعية
- الضغط على الموارد والاستغلال المفرط لها في المناطق المكتظة
- الضغط على الخدمات في المناطق الحضرية المكتظة
- إهمال مناطق غير الآهلة ونادرة السكان

URBANISATION DE L'INDE EN 1871



URBANISATION DE L'INDE EN 2001



# تريف المدن



## 2 - الشيخوخة السكانية

- ارتفاع نسبة كبار السن (عادة 65 سنة فأكثر) ضمن إجمالي السكان.
- نتيجة انخفاض الخصوبة وارتفاع متوسط العمر المتوقع.

# مؤشرات الظاهرة على مستوى العالم

- ارتفعت نسبة الشيخوخة (من اهم أكبر من 65 سنة) من نحو 6% سنة 1990 إلى أكثر من 10% سنة 2022، ومتوقعة بلوغ 16% بحلول 2050.
- متوسط العمر المتوقع عالميا: من 64 سنة (1990) إلى 73 سنة (2022).
- معدل الخصوبة الكلي عالميا: انخفض من 3.2 طفل/امرأة (1990) إلى 2.3 (2021).
- في أوروبا/اليابان: نسبة المسنين تتجاوز 20-29% (اليابان  $\approx$  29% من  $\leq 65$  سنة).
- نسبة الإعاقة الشيخوخة (Old-age dependency ratio):
- 16 مسنا لكل 100 شخص في سن العمل (2020)، وقد تصل إلى 28 مسنا لكل 100 شخص بحلول 2050.

## نتائج الظاهرة:

- اقتصاديا: زيادة الضغط على أنظمة التقاعد والصحة (ارتفاع الإنفاق الصحي للفرد المسن غالبا 2-4 مرات مقارنة بغيره).
- ديموغرافيا: تباطؤ نمو السكان واحتمال الانكماش في بعض الدول.
- اجتماعيا: تغير بنية الأسرة وارتفاع الحاجة لخدمات الرعاية طويلة الأمد

## 3 - الفوارق التنموية

- التباين في مستويات التقدم الاقتصادي والاجتماعي بين الدول أو داخل الدولة الواحدة.
- من القضايا المركزية في الجغرافيا الاقتصادية والتنمية الاقتصادية.
- التعريف:  
هي اختلافات في مؤشرات مثل الدخل الفردي، التعليم، الصحة، والبنية التحتية بين مناطق مختلفة.

# الأنواع:

- **فوارق دولية (شمال/جنوب):**

بين الدول المتقدمة والنامية؛ مثل الفارق في الناتج الداخلي الخام للفرد الذي قد يتجاوز 10 أضعاف بين دول الشمال والجنوب.

- **فوارق داخلية (مجالية):**

بين الأقاليم داخل نفس الدولة (ساحل/داخل، حضر/ريف).

- **فوارق اجتماعية:**

بين الفئات (غني/فقير)، وتقاس بمؤشرات

t.

## ● المؤشرات:

- مؤشر الناتج المحلي الإجمالي للفرد
- مؤشر مؤشر التنمية البشرية (يركب الصحة + التعليم + الدخل)
- نسب الفقر والبطالة

# الأسباب والنتائج:

## • الأسباب:

- تاريخية (الاستعمار، اختلالات النظام العالمي)
- اقتصادية (ضعف التصنيع، التبعية)
- ديموغرافية (نمو سكاني مرتفع)
- سياسية (سوء الحوكمة، عدم الاستقرار)

## • النتائج:

- اتساع الفجوة بين الدول
- الهجرة (خصوصًا نحو الشمال)
- توترات اجتماعية واقتصادية

## 4 - تدهور البيئة

- عملية اختلال التوازن في الأنظمة البيئية نتيجة تفاعل عوامل بشرية وطبيعية، بما يؤدي إلى تراجع قدرة البيئة على دعم الحياة والاستدامة.
- يرتبط التدهور البيئي أساسا بتكثف الأنشطة البشرية منذ الثورة الصناعية، حيث تسارعت وتيرة استنزاف الموارد والتلوث.
- يشمل مظاهر متعددة مثل: تغير المناخ (بفعل الاحتباس الحراري)، تلوث الهواء والماء، إزالة الغابات، التصحر، وفقدان التنوع البيولوجي.
- تجاوز "القدرة الاستيعابية للبيئة"، أي تجاوز الاستهلاك البشري حدود التجدد الطبيعي.
- "التنمية غير المستدامة"

# نتائج تدهور البيئة

● يؤدي إلى اختلالات عميقة في وظائف النظم البيئية ecosystem services كتنقية الهواء والماء وتنظيم المناخ.

● نتائج اقتصادية: تراجع الإنتاجية

● نتائج اجتماعية: هجرة بيئية

● نتائج صحية: انتشار الأمراض