



الجمهورية الجزائرية الديمقراطية الشعبية
وزارة التعليم لعالي والبحث العلمي
جامعة محمد خيضر - بسكرة



كلية العلوم الاقتصادية والتجارية وعلوم لتسيير

المستوى: ماستر 02

بحث حول:

نماذج اقتصاديات الرفاهية

إشراف الأستاذ(ة):

د/ بن بريكة الزهرة

من إعداد الطالبتين:

-بودهري كنزة

-معر كريمة

-غريب صونيا

- فضلاوي سليمة

السنة الجامعية: 2024-2025

مقدمة:

تعد الرفاهية الاقتصادية من المفاهيم الأساسية التي يتوقف عليها تقدم المجتمعات ورفاهية أفرادها. إذ يشير هذا المصطلح إلى الحالة التي يكون فيها الأفراد قادرين على تلبية احتياجاتهم الأساسية وتحقيق مستوى جيد من الحياة المادية، الاجتماعية، النفسية والبيئية. يهدف تحسين الرفاهية الاقتصادية إلى توفير البيئة المناسبة التي تتيح للفرد أن يعيش حياة كريمة، حيث يتحقق التوازن بين مختلف جوانب الرفاهية بما في ذلك الصحة والتعليم والعدالة الاجتماعية. ولهذا، أصبح موضوع الرفاهية الاقتصادية من الموضوعات المحورية في الدراسات الاقتصادية والاجتماعية، لا سيما في ظل التحديات الاقتصادية العالمية التي تؤثر على توزيع الثروات وسبل تحسين مستوى المعيشة.

يتطرق هذا البحث إلى دراسة مفهوم الرفاهية الاقتصادية، أبعادها المختلفة وأهميتها، كما سيتم مناقشة أدوات قياس التفاوت في توزيع الدخل التي تستخدم لتقييم مدى تحقق الرفاهية في المجتمعات. بالإضافة إلى ذلك، سيُعرض بعض المفاهيم والنظريات المرتبطة بقياس الرفاهية، مثل معامل جيني ومنحنى لورنز ومعامل كوزنتز، فضلاً عن دراسة مؤشر التنمية البشرية كأداة لقياس تقدم المجتمعات في هذا المجال. و من خلال ما سبق نطرح الإشكالية التالية

ماهي الرفاهية الاقتصادية و ما هي طرق قياسها؟

الإجابة عن الإشكالية و الإلمام بحيثيات الموضوع تكون وفق الخطة التالية:

المبحث الأول: مفاهيم أساسية

المطلب الأول: تعريف الرفاهية الاقتصادية

المطلب الثاني: أبعاد الرفاهية الاقتصادية

المطلب الثالث: أهمية الرفاهية الاقتصادية

المبحث الثاني: قياس التفاوت في توزيع الدخل

المطلب الأول: معامل جيني ومنحنى لورنز

المطلب الثاني: تحليل التفاوت باستخدام معامل جيني ومنحنى لورنز

المطلب الثالث: التأثيرات الاقتصادية للتفاوت في توزيع الدخل

الخاتمة

المبحث الأول: مفاهيم أساسية

المطلب الأول: تعريف الرفاهية الاقتصادية

لغة:

• في اللغة العربية: ورد في المصادر أن الرفاهية تعني الراحة والعيش الكريم، حيث يُقال: "رفاهية الفرد تعني تحقيق الراحة والعيش الكريم له ولأسرته." كما ورد في "لسان العرب" أن الرفاهية تعني العناية والرعاية التي يقدمها الحاكم لرعيته أو الفرد لنفسه وأسرته. (بابكر، 2014، صفحة 14)

• في القواميس والمعاجم: الرفاهية تشير إلى حالة الراحة النفسية والاجتماعية الناتجة عن إشباع الحاجات الأساسية للفرد والمجتمع. (ابن منظور، 1689، صفحة 496)

مفهوم الرفاهية في الاصطلاح: (العكيلي، 2000، صفحة 270)

• في الاقتصاد: تعرّف الرفاهية الاقتصادية على أنها تحقيق أقصى درجة من الإشباع للاحتياجات الاقتصادية من خلال الاستخدام الأمثل للموارد المتاحة. تشمل هذه الرفاهية جميع الخدمات والسلع التي تساهم في تحسين مستوى معيشة الفرد والمجتمع.

• في نظرية الاقتصاد الوضعي: تعني الرفاهية الاقتصادية قياس مدى تحقيق المجتمع للإشباع المادي والاجتماعي، سواء كان ذلك من خلال الخدمات المباشرة أو غير المباشرة.

• في التحليل الاجتماعي: الرفاهية ترتبط بتطور المجتمع وزيادة الخدمات الاجتماعية والاقتصادية المتاحة للأفراد.

•

المطلب الثاني: أبعاد الرفاهية الاقتصادية (التكواتي، 2019، صفحة 18)

1- الرفاهية المادية:

- تتمثل في تلبية احتياجات الأفراد الأساسية مثل الغذاء، السكن، والملبس.
- تهدف إلى تحسين مستوى المعيشة وزيادة الدخل الفردي.

2- الرفاهية الاجتماعية: تشمل تقديم خدمات التعليم، الصحة، والضمان الاجتماعي لتعزيز الأمان والتمكين.

3- الرفاهية البيئية: تركز على جودة البيئة واستدامة الموارد الطبيعية لضمان حياة صحية ومستدامة.

4- الرفاهية النفسية:

- تعني تحقيق التوازن النفسي والشعور بالسعادة والرضا عن الحياة.
- تعتمد على عدالة الفرص والتوازن بين الحياة الشخصية والمهنية.

5- الرفاهية الاقتصادية:

- تهدف إلى تحقيق النمو الاقتصادي وعدالة توزيع الموارد والثروات.
- تسعى لتقليل الفجوات الاقتصادية بين الأفراد.

6- الرفاهية الثقافية: تتعلق بتوفير الأنشطة الثقافية والمحافظة على التراث وتعزيز الهوية.

7- الرفاهية السياسية: تشمل ضمان حقوق المواطنة والمساواة أمام القانون، إضافة إلى تمكين المشاركة في صنع القرار لتحقيق الاستقرار.

المطلب الثالث: أهمية الرفاهية الاقتصادية (عمر، 1961، صفحة 79)

تحسين جودة الحياة: تساهم في تلبية الاحتياجات الأساسية للأفراد مثل الغذاء، السكن، والرعاية الصحية، مما يؤدي إلى رفع مستوى المعيشة.

تعزيز الاستقرار الاجتماعي: تقلل من التفاوتات الاقتصادية، مما يحد من الفقر والبطالة ويعزز التماسك الاجتماعي.

عم التنمية المستدامة: توفر إطاراً لتحقيق التوازن بين النمو الاقتصادي وحماية البيئة واستدامة الموارد للأجيال القادمة.

زيادة الإنتاجية: تُمكن الأفراد من التركيز على تطوير مهاراتهم والعمل بفعالية نتيجة توفير بيئة اقتصادية مستقرة ومريحة.

تعزيز العدالة الاجتماعية: تضمن التوزيع العادل للموارد والخدمات، ما يقلل من الفجوات الاقتصادية بين الطبقات.

تحقيق الاستقرار الاقتصادي: تؤدي إلى تقوية الاقتصاد من خلال تحفيز الطلب المحلي وزيادة الثقة بين المستثمرين والمستهلكين.

دعم رفاهية المجتمع ككل: تنعكس إيجابيات الرفاهية الاقتصادية على المجتمع بأسره من خلال تحسين التعليم، الصحة، والبنية التحتية.

المبحث الثاني: قياس التفاوت في توزيع الدخل

المطلب الأول: أدوات قياس التفاوت

معامل جيني ومنحنى لورنز

يُعتبر منحنى لورنز أداة إحصائية ابتكرها الإحصائي الأمريكي **Lorenz.O** في عام 1950. وهو الآن أحد أكثر الوسائل البيانية استخدامًا لقياس حجم التفاوت في توزيع الدخل أو الثروة. يُستخدم المنحنى بشكل أساسي لتحليل بيانات الدخل العائلي بهدف قياس مدى عدالة توزيع الدخل. وقد اكتسب أهمية متزايدة خلال السنوات الأخيرة مع ظهور العديد من الدراسات التي تشير إلى أن النمو الاقتصادي في بعض الدول النامية صاحبه ازدياد في التفاوت في توزيع الدخل.

أهمية منحنى لورنز:

يُستخدم المنحنى للتعبير عن عدالة توزيع الدخل من جهة، ولقياس اللامساواة (التفاوت) باستخدام عدد من المؤشرات المستمدة منه، مثل:

- معامل جيني.
- معامل الاختلاف.
- معامل كوزننتز.

المطلب الثاني: تحليل التفاوت باستخدام معامل جيني ومنحنى لورنز (prof, 2016)

حالات منحنى لورنز في عدالة التوزيع:

1. الحالة الأولى: المساواة التامة

عندما يتطابق منحنى لورنز مع خط المساواة (أو خط التوزيع الأمثل)، فهذا يعني أن توزيع الدخل متساوٍ تمامًا بنسبة 100%. لكن هذه الحالة نادرة جدًا وقد لا تحدث في الواقع. وكلما اقترب منحنى لورنز من خط المساواة، دلّ ذلك على توزيع أكثر عدالة.

الحالة الثانية: عدم المساواة

إذا لم يتطابق منحنى لورنز مع خط المساواة ووقع أسفله، فهذا يشير إلى وجود تفاوت في توزيع الدخل. وكلما زادت المسافة بين المنحنى وخط المساواة، زادت درجة عدم العدالة في التوزيع. أما إذا تقلصت الفجوة، فإن ذلك يشير إلى توزيع أكثر عدالة.

تطبيق: مثال لرسم منحنى لورنز

تأخذ عينة تتكون من 10 أفراد ولكل فرد توزيع قيمية من الدخل

الوحدة: مليون سنتيم

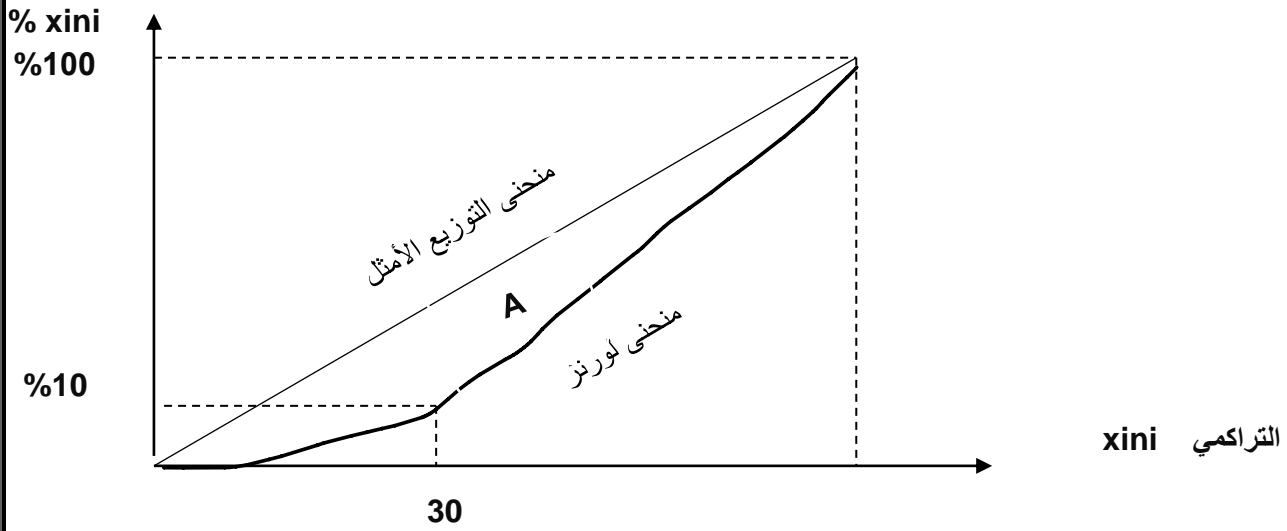
X_1	X_2	X_3	X_4	X_5	X_6	X_7	X_8	X_9	X_{10}
1	1	3	5	5	10	10	15	20	20

نقوم بإعداد الجدول الآتي:

x_i	n_i	% n_i	$x_i n_i$	$x_i n_i \%$	التراكمي % $n_i \%$	التراكمي % $x_i n_i$
1	2	%20	2	%2.2	20	%2.2

3	1	%10	3	%3.3	30	%5.5
5	2	%20	10	%11	50	%16.5
10	2	%20	20	%22	70	%35.5
15	1	%10	15	%16.7	80	%55.5
20	2	%20	40	%44.5	100	%100
	10	%100	90	%100		

من خلال الجدول نقوم برسم منحنى لورنز:



معامل جيني:

من خلال المنحنى السابق نستخرج معامل جيني . C.Geni

$$C. Geni = \frac{A}{A+B}$$

حيث: $0 < C.Geni < 1$

كيف يمكن تفسير معامل جيني !؟

من خلال المساحة A مقارنة بالمساحة المحلية A+B ، حيث:

كلما كانت المساحة A صغيرة و C.Geni يقول للصفر. كانت هناك رفاهية وعدالة في توزيع الدخل، والعكس.

كلما ابتعد منحى لورنز عن منحى التوزيع الأمثل وكانت A كبيرة، كلما كان هناك تفاوت في الدخل ولا عدالة في التوزيع

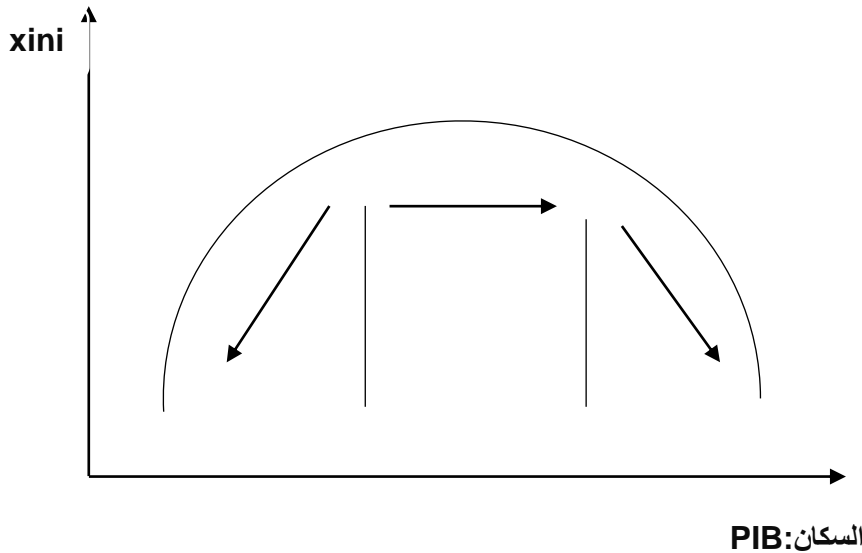
2- معامل (lafon, 2015) Kuznets: 1967

العالم الأمريكي كيزنت الذي تحصل على جائزة نوبل سنة 1976 له الفضل في حساب الناتج الداخلي الخام PIB لقد درس كيزنت التفاوت في الدخل في الولايات المتحدة الأمريكية بين سنة 193 - 1948، واستنتج ترابط بين ثروات الدول من خلال العلاقة بين (PID/ السكان) و من خلال التفاوت في الدخل عبر معامل جيني.

حيث يعتبر أن كل دولة سوف تعرف

انخفاض في التفاوت في توزيع الدخل.

بعد تحقيق مستوى حين ما المرحل. من



تنتقد Kynzet العالم Piketty الذي أعاد الدراسة (1983-2001)، حيث وحد 10% الأكثر ثراء ثراء T دخلهم بنسبة 100 % و 1: من نسبة 10% ارتفع بـ 150%.

بينما 90 % من السكان لم يرتفع دخلهم سوى بـ: 25% وعليه طور Piketty المعامل التالي:

$$K = \sum_{i=1}^{n=10} I di - 10 I 180$$

3- معامل كاكواني:

تُعد دراسة وقياس الرفاهية الاقتصادية والاجتماعية لأي مجتمع من أهم القضايا التي تستدعي اهتمامًا كبيرًا ومتابعة دقيقة، إذ إن رفاهية المجتمع تمثل الهدف النهائي لأي سياسة اقتصادية تهدف إلى تحقيق توازن بين زيادة عدد السكان ورفع مستوى معيشتهم الاقتصادي والاجتماعي. بناءً على ذلك، يُنظر إلى مستوى الرفاهية الاقتصادية والاجتماعية على أنه دالة لمجموعة من المتغيرات، ومن أبرزها دخل الفرد. فكلما ارتفع متوسط دخل الفرد مع بقاء توزيع الدخل بين الفئات الاجتماعية على حاله، ارتفع مستوى الرفاهية الاقتصادية والاجتماعية، إلا أن هذا الارتفاع يكون أكبر في حال صاحبه تحسينات في عدالة توزيع الدخل.

لأغراض قياس الرفاهية الاقتصادية، اعتمد بيجو على معامل التفاوت لتقديم مفهوم مؤشر الرفاهية الاقتصادية، وذلك من خلال الصيغتين التاليتين:

$$1. \text{الصيغة الأولى } WS1=M(1-G)$$

$$2. \text{الصيغة الثانية } WS2=M/(1+G)$$

حيث:

• WS و WS2 مستوى الرفاهية.

• M: متوسط الدخل أو الإنفاق أو دخل الأسرة في المجتمع.

• G: قيمة معامل جيني الذي يعبر عن التفاوت في توزيع الدخل أو الإنفاق داخل المجتمع.

بالنسبة للصيغة الأولى، فهي أكثر حساسية للتغيرات في متوسط الدخل أو الإنفاق عندما تكون قيمة معامل جيني أقل من النصف. ولكن، تقل استجابة هذا النموذج لتغيرات متوسط الدخل أو الإنفاق عندما تتجاوز قيمة معامل جيني النصف.

أما الصيغة الثانية، فهي أكثر استجابة للتغيرات التي تطرأ على متوسط الدخل أو الإنفاق مقارنة بتأثيرها بالتغيرات في قيم معامل جيني. ومع الأخذ في الاعتبار جميع القيم السابقة، يمكن القول إن مستوى الرفاهية المستنتج من تقديرات الصيغة الأولى يصل إلى الصفر عندما تبلغ قيمة معامل جيني حداً أقصى، أي 1. وبتعبير آخر، تتدنى الرفاهية إلى الصفر في مجتمع تكون فيه أسوأ حالات التوازن، حيث يتركز دخل المجتمع بالكامل في يد فرد واحد فقط.

أما بالنسبة للصيغة الثانية، فإن مستوى الرفاهية في مجتمع معين لا يقل عن نصف متوسط الدخل أو الإنفاق حتى إذا بلغت قيمة معامل جيني حداً أقصى في ذلك المجتمع.

4-مخطط باريتو:

مخطط باريتو هو أداة تحليلية تساعد على تصنيف المعلومات بيانياً من الأكثر إلى الأقل أهمية، بهدف تحديد المشكلات الرئيسية التي يجب التركيز عليها. يعتمد على مبدأ "20/80"، الذي يشير إلى أن 80% من النتائج غالباً ما تكون ناتجة عن 20% من الأسباب. (المسلماتي، 2003، صفحة 63)

مكونات مخطط باريتو:

1. **مخطط شريطي عمودي**: يعرض الفئات أو الأسباب المختلفة بشكل شريطي، حيث يمثل ارتفاع كل شريط التردد أو الحجم.
2. **الترتيب التنازلي**: يتم ترتيب الأشرطة من اليسار إلى اليمين حسب الأهمية.
3. **خط النسبة المئوية التراكمية**: يعرض النسبة التراكمية للمساهمة الإجمالية لكل فئة.
4. **تسميات المحور**: يمثل المحور الرأسي الترددات أو الأحجام، بينما يوضح المحور الأفقي الفئات أو الأسباب.
5. **التركيز على القلة الحيوية**: يعكس مبدأ 20/80، الذي يحدد العوامل القليلة التي تؤثر بشكل كبير.

مزايا مخطط باريتو:

- يساعد في تحديد الأولويات وتركيز الجهود على المشاكل الأساسية.
- يوفر تمثيلًا مرئيًا للأهمية النسبية للعوامل.
- يسهل اتخاذ قرارات مستندة إلى البيانات ويقلل من إهدار الموارد.
- يساعد في تحسين التواصل داخل الفريق أو مع أصحاب المصلحة.

استخدامات مخطط باريتو:

- **تحليل المبيعات**: تحديد المنتجات أو العملاء الذين يسهمون في أكبر قدر من الأرباح.
- **مراقبة المخزون**: تطبيق مبدأ 20/80 على المخزون لتحديد العناصر التي تولد معظم الحركات.

• تحسين الإنتاج: تحديد العيوب أو الأخطاء التي تؤثر على جودة الإنتاج.

كيفية إنشاء مخطط باريتو:

1. تحديد المشكلة: تحديد الفئات أو الأسباب التي تساهم في المشكلة.

2. جمع البيانات: جمع المعلومات ذات الصلة.

3. ترتيب البيانات: تصنيفها ترتيبًا تنازليًا.

4. حساب النسب التراكمية: حساب النسبة المئوية للتكرار التراكمي.

5. إنشاء الرسم البياني: رسم المخطط باستخدام الأدوات المتاحة.

• ركز على المشكلات المتكررة لتحقيق أكبر تأثير.

مثال تطبيقي: في مثال لشركة تباع منتجات دقيق، يظهر مخطط باريتو أن ثلاثة منتجات

(الكرة الزرقاء، هرقل، والملك) تمثل 80% من إجمالي المبيعات، مما يساعد على التركيز

على هذه المنتجات لتحسين الاستراتيجية.

المطلب الثالث: التأثيرات الاقتصادية للتفاوت في توزيع الدخل

-آلية حساب التفاوت في توزيع الدخل: (حجي، 2012، صفحة 196)

التفاوت هو عبارة عن امتيازات لصالح دون الآخرين في مستوى دخل معين لمجتمع ما أو

هو التفاوت في الوصول إلى الموارد.

من أجل فهم توزيع الدخل وقراءة واضحة تقوم باستعمال أسلوب فئات سواء:

فئات رباعية: نقسم المجتمع على أربع فئات كل فئة بنسبة 25%

فئات عشرية: نقسم المجتمع على 10 فئات كل فئة بنسبة 10%

فئات خماسية: نقسم المجتمع على 5 فئات كل فئة بنسبة 20%

فئات مئوية: نقسم المجتمع على 100 فئة كل فئة بنسبة 1%

حاليا في حسابات الدخل يعرف هناك ما يعرف بـ 1% المميز حيث تتركز معظم ثروة المجتمع وتزداد هذه الفئة على مقارنة بـ 99% المتبقية التي تزداد فقرا.

-مثال تطبيقي (قراءة التفاوت في توزيع الدخل):

نقسم المجتمع لفئات عشيرية (D)

10%



D₁ D₂ D₃ D₄ D₅ D₆ D₇ D₈ D₉ D₁₀

أécart interquartiles-الفرق بين الفئات العشيرية

$$D_1 = 1000 \text{ دج}$$

$$D_9 = 4000 \text{ دج}$$

$$D_9 - D_1 = 4000 - 1000 = 3000$$

إذا نقول: 10% من أفراد ذوي الدخل المرتفعة لديهم دخل يفوق 300 دج بينما 10% من الأفراد الأكثر فقرا لا يتعدى دخلهم 3000 دج.

ب - العلاقة بين العشيريات:

$$= \frac{D_9}{D_{10}} + \frac{4000}{1000} = 4$$

نقول أن 10% من أفراد ذوي الدخل المرتفعة لديهم دخل أربع أضعاف من 10% إلى الأفراد الأقل دخلاً.

هذه القراءة أكثر تعبيراً لأنها تعطينا قياس العلاقة بين العشيريات.

- مؤشر التنمية البشرية (IDH) Indice de développement Humaine (stephane, 2022)

هذا المؤشر المعتمد في طرف PNUD من أجل قياس رفاة الأفراد أو المجتمع فإذا كان PIB يعطينا قياس كمي فإن IDH يعطينا قياس نوعي.

- أصل وفلسفة IDH : (بقعة جي، 1998، صفحة 52)

في كتاب آدم سميث 1776 (ثروة الأمم) بحث على طبيعة وأسباب ثروة الأمم حيث تعود أسباب الثروة إلى:

الدخل، الأجر أو الأرباح المالية أو الربعية، أما طبيعة الثروة فقد أثارت تساؤل أمارتياسن العالم الهندي.

حيث يعتبر الثراء هو انه إمكانية وقدرة الفرد على إختيار حياته بين البدائل المتاحة أي أن الفرد حر، ويربط مستوى حربية الأفراد بثلاث مستويات:

1- مستوى الدخل.

2- مستوى الصحة.

3- مستوى التعليم.

ومن خلال المستويات الثلاث يمكننا بناء IDH الذي يعتبر مكمل لا PIB.

طريقة حساب IDH:

- مستوى الدخل: السكان/ PIB (الحقيقي)

- مستوى الصحة: المتوسط العمري IV

- مستوى التعليم : - مدة التمدرس للبالغين IS

-مدة المدرسة المتوقعة للأطفال.

مثال: حساب IDH لدولة الصين لسنة 2010

الصين		مشاهدات في العالم	
		القصري MAX	الدنيا MIN
IV	73.5	83.2	20
IS البالغين	7	13.2	0
IS أطفال	11.4	20.6	0
السكان PIB	7263	108211	163
\$10/ الحقيقي			

$$Iv = \frac{(73.5-20)}{(83.2-20)} + 0.847...1$$

$$IS \text{ البالغين } A = \frac{(7.5-0)}{(13.2-0)} + 0.568...1$$

$$IS \text{ أطفال} = \frac{(11.4-0)}{(20.6-0)} + 0.553$$

$$IS = 0.589 \dots\dots 2$$

$$IS \text{ السكان/ PIB (الحقيقي)} = \frac{\ln(72630) - \ln(163)}{\ln(108211) - \ln(163)} = 0.584 \dots\dots 3$$

$$IDH = \sqrt[3]{0.847 \times 0.589 \times 0.584} = 0.663$$

IDH > 0.8 → مؤشر مرتفع جدا

0.7 < IDH < 0.8 → مؤشر رتفع جدا

0.6 < IDH < 0.7 → متوسط

0.5 < IDH < 0.6 → منخفض

0.5 < IDH < 0.5 → منخفض جدا

الخاتمة:

يظهر أن الرفاهية الاقتصادية لا تقتصر على مجرد تحقيق النمو الاقتصادي، بل هي عملية معقدة تشمل جوانب متعددة من حياة الفرد والمجتمع، مثل الصحة، التعليم، العدالة الاجتماعية، والمساواة في الفرص. لذلك، من الضروري أن تُتخذ سياسات اقتصادية واجتماعية تساهم في تحسين مستوى الرفاهية الاقتصادية لجميع أفراد المجتمع، مع مراعاة تحقيق العدالة وتوزيع الدخل بشكل متوازن.

كما يتضح من الأدوات والنظريات التي تم تناولها في هذا البحث، أن قياس التفاوت في توزيع الدخل يعد جزءاً أساسياً لفهم الوضع الاقتصادي في أي مجتمع. يساعد ذلك في تبني سياسات تهدف إلى تقليص الفجوات الاقتصادية وتحقيق التنمية المستدامة. إن تحسين الرفاهية الاقتصادية ليس هدفاً بعيد المنال، بل هو هدف يمكن تحقيقه من خلال تبني استراتيجيات متكاملة تأخذ بعين الاعتبار جميع أبعاد الرفاهية وتهتم بكافة فئات المجتمع لتحقيق تنمية شاملة ومستدامة.

قائمة المصادر والمراجع:

- .youtube .El khedar prof (2016). *courbe de lorenz*. تم الاسترداد من youtube.
- .youtube .frediric lafon (2015). *courbe de kuznets*. تم الاسترداد من youtube.
- .youtube .stephane (2022). *alea de la vie*. تم الاسترداد من youtube.
- ابن منظور. (1689). لسان العرب. 496.
- إدريس رمضان حجي. (2012). تحليل وقياس الرفاهية وعلاقتها وتطبيقاتها في الاقتصاد الكلي. مجلة جامعة كربلاء، 08، 196.
- حسين عمر. (1961). *الرفاهية الاقتصادية*. مكتبة القاهرة الحديثة.
- صباح الدين بقجة جي. (1998). *بحوث عمليات*. دمشق: دار الأحرار للتوزيع والنشر.
- طارق العكيلي. (2000). *الاقتصاد الجزئي*. بغداد، العراق: دار الكتب والوثائق.
- كيندة أحمد التركواتي. (بلا تاريخ). *الاستخدام الرشيد للمال من أسباب الرفاهية*.
- كيندة أحمد التركواتي. (2019). <http://www.alukah.net/culture/0/98122/#ixzz43K10yM6V>.
- محمد أحمد عمر بابكر. (2014). بحث منشور بعنوان "نظرية الرفاهية الاقتصادية في الاقتصاد الإسلامي ودور الزكاة في الرفاه الاجتماعي. مجلة الدراسات والبحوث الاجتماعية (8)، 14.
- محمد حمدي ابراهيم المسلماتي. (2003). التوازن النقدي في اقتصاديات الدول التي تمر بمرحلة النمو: دراسة تطبيقية مقارنة بين الاقتصاد المصري واقتصاديات بعض الدول. أطروحة دكتوراه، 63. كلية التجارة، مصر: جامعة عين الشمس.