

جامعة محمد خيضر بسكرة

معهد علوم وتقنيات النشاطات البدنية والرياضية



الجمهورية الجزائرية الديمقراطية الشعبية

وزارة التعليم العالي والبحث العلمي

المحاضرة السابعة لمادة منهجية البحث العلمي

منهجيات المنهج النوعي

Qualitative approach methodologies

الدكتور صابر بن عيسى

أستاذ منهجية البحث العلمي

saber.benaissa@univ-biskra.dz



القاعة 05



سنة أولى جذع مشترك



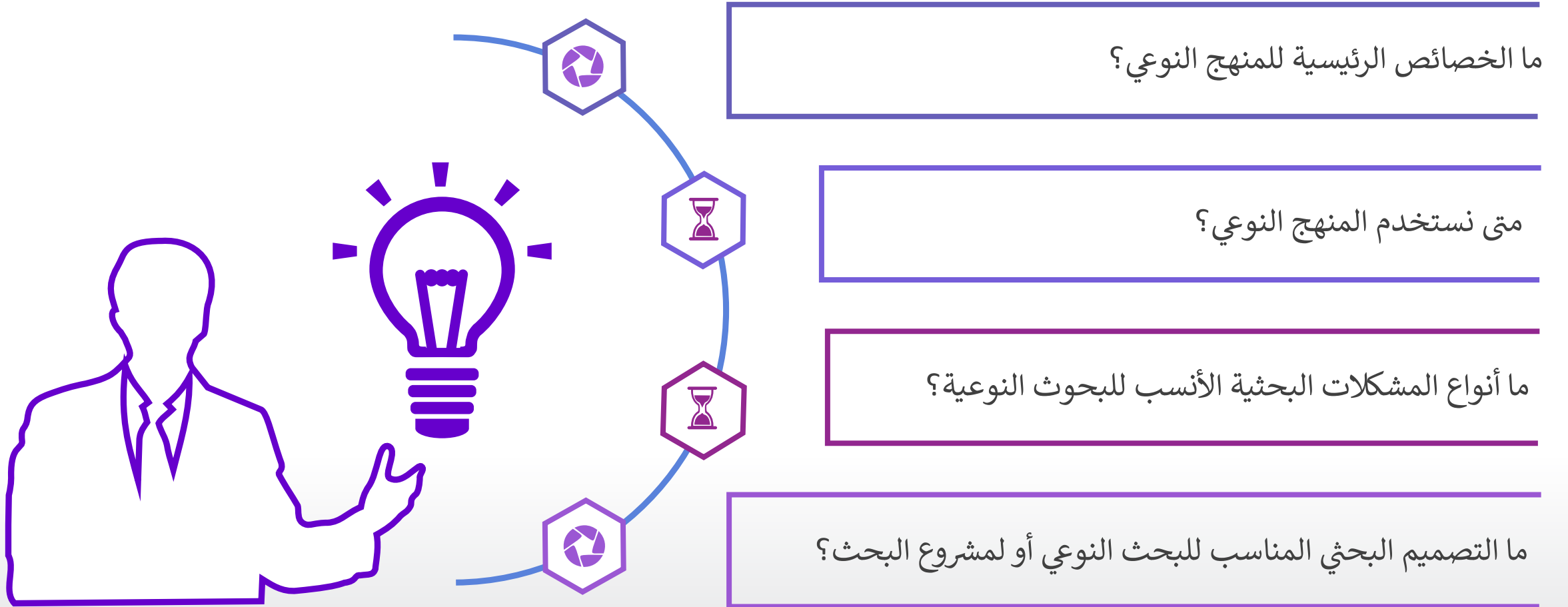
09:40 صباحاً



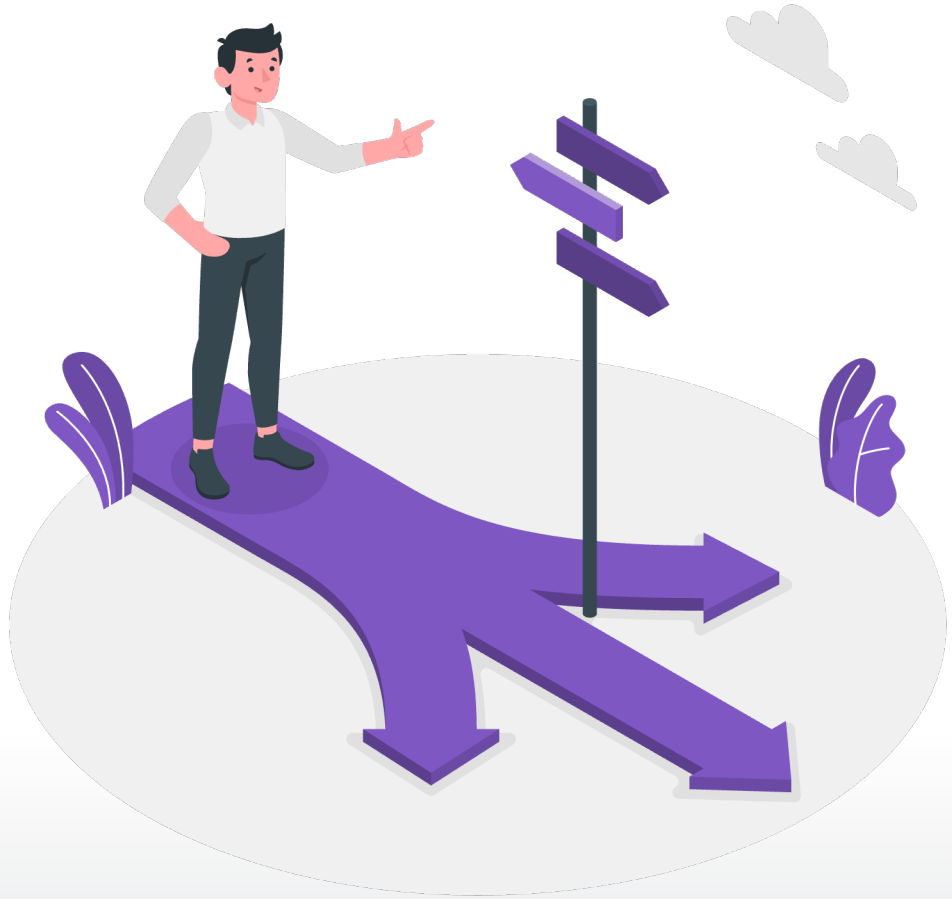
2024 -11 -21



تفكير ناقد



في المستهل...



يوضح الباحث المنهج العلمي الذي اتبعه سواءً كان (كمي، نوعي، مزجي)، مع الإشارة إلى وجهة النظر أو النموذج الفلسفي لدراسته (النموذج الوضعي، النموذج التفسيري، النموذج البراغماتي) مع توضيح المنهجية التي استخدمها.



الدكتور جون كريستول

تعريف المنهج النوعي

هو منهج يوظفه الباحث لدراسة مشكلة ما (إنسانية أو اجتماعية) لكي يستكشف ويفهم المعاني التي يحملها الأفراد أو الجماعات عن تلك المشكلة.

(كريستول، 2019، ص. 44)



عرفه دينزن ولينكون (2003) Denzin and Lincoln بأنه دراسة للظواهر في سياقها الطبيعي، محاولة لفهمها وتفسيرها في ظل المعاني التي يجلبها أفرادها لها وقد وصفوها بالممارسات التفسيرية التي تجعل العالم مرئيا.

تعريف المنهج النوعي

”

المنهج النوعي

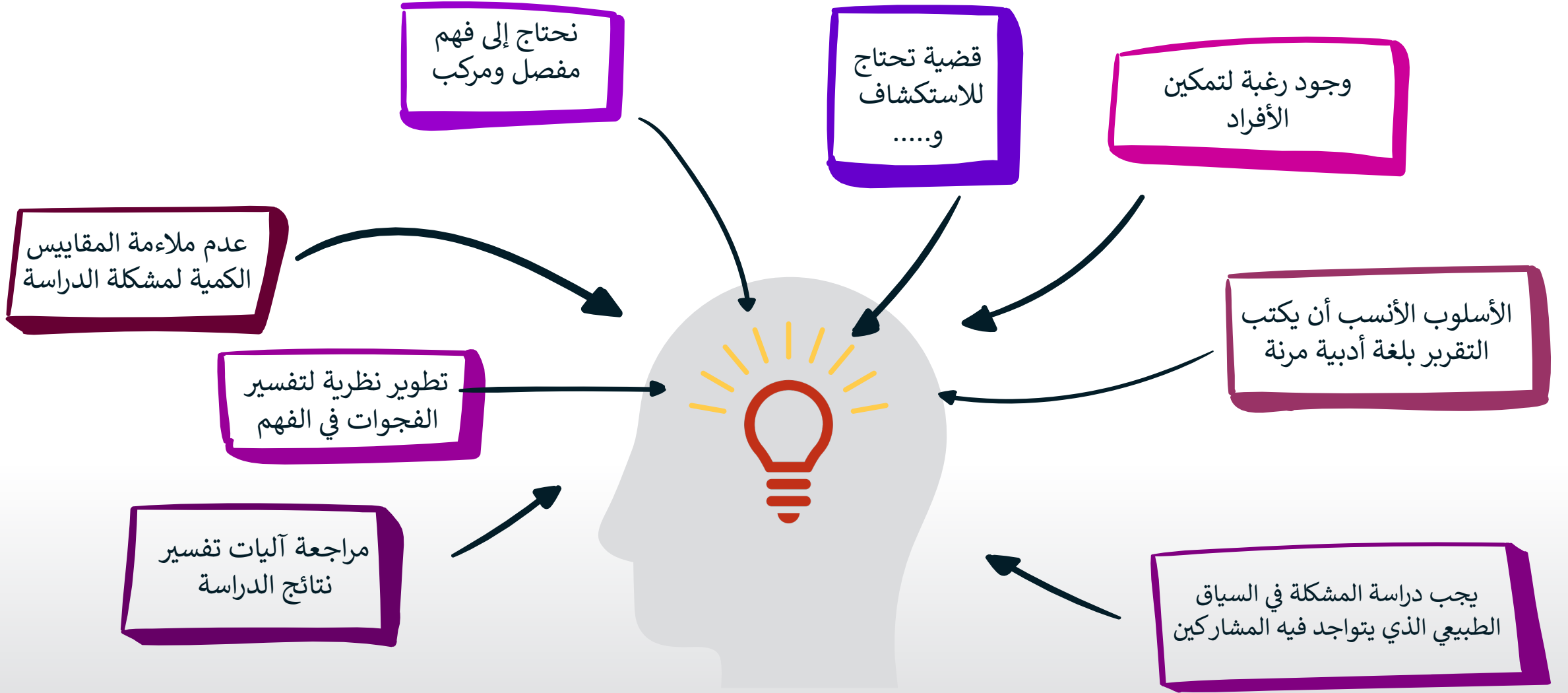
هو المنهج الذي يسعى إلى فهم المعاني
وتفسير الظواهر والسلوكيات الإنسانية؛ دون
استخدام البيانات الرقمية.

“

الدكتور صابر بن عيسى
أستاذ منهجية البحث العلمي



متى نستخدم المنهج النوعي؟

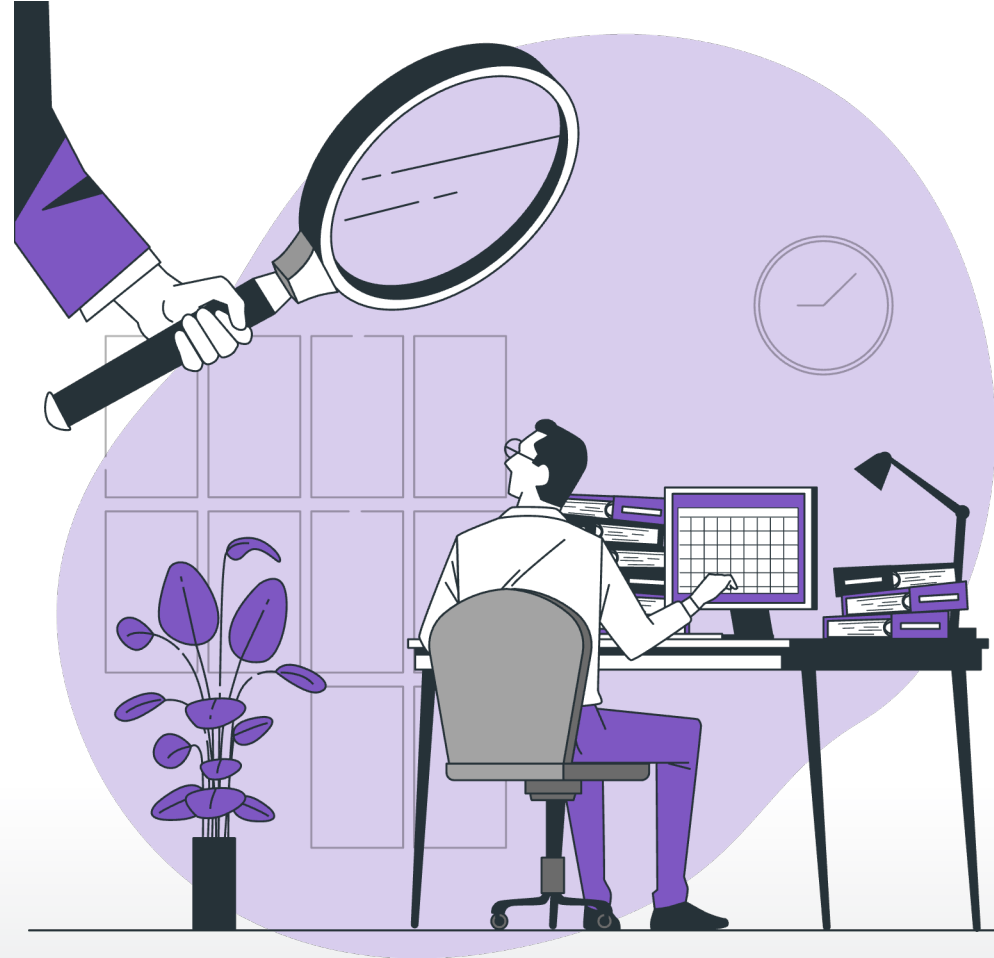


منهجيات المنهج النوعي

Qualitative approach methodologies



منهجية دراسة الحالة Case Study Methodology



التركيز على وصف وتحليل معمق لحالة أو مجموعة من الحالات بحيث تكون دراسة الحالة ضمن ظروفها الحياتية، والسياق الذي توجد فيه لفترة زمنية معينة (العدساني، 2022، 12:00).

مثال عن دراسة نوعية...

المستخلص

عنوان الدراسة: تقصي أسباب توجه أستاذ التربية البدنية والرياضية نحو العمل الإداري: دراسة

نوعية

المشرف: الدكتور صابر بن عيسى

الباحثان: عصام مانع، سمير أعجيري.

لكي نصل إلى غايتنا المرجوة يجب أن نحدد قبل كل شيء ما نريد أن نجنيه، حيث كشفت دراستنا عن أسباب توجه

أستاذ التربية البدنية والرياضية نحو العمل الإداري (ناظر)، ولتحقيق أهدافها جرى إختيار المنهج النوعي كتطبيق

للمودج التفسيري، أما بالنسبة لمنهجية الدراسة؛ استخدمنا منهجية دراسة الحالة وتمثل مجتمع دراستنا في نظار

مديرية التربية لولاية بسكرة، أما بالنسبة للعينة/ المشاركين في الدراسة فكان من خمسة نظار كانوا في ما سبق

أساتذة للتربية البدنية البدنية البدنية والرياضية (غيروا المهنة) تم إختيارهم بطريقة عمدية، وإستخدمنا المقابلة

المفتوحة (الحرّة) كأداة للدراسة، وخلصت دراستنا إلى أن الأسباب التي دفعت أستاذ التربية البدنية والرياضية إلى

تغيير مهنته إلى ناظر هي: المشاكل الصحية (زيادة الوزن)، صفة القيادة، تعسف السلطة السلمية (مفتش المادة)،

الحاجة للسكن الوظيفي، نقص المنشآت الرياضية، الظروف الفيزيقية.

منهجية النظرية المجدرة Grounded Theory Methodology

تقوم هذه المنهجية على أنها إجراء نوعي منظم يستخدم **لبناء نظرية** الغرض منها شرح عملية أو فعل، أو تفاعل حول موضوع تفصيلي وفي مستوى مفاهيمي واسع (أبوعلام، 2013، ص.317).
تتفرد هذه المنهجية على أن **جمع البيانات** وتحليلها **يسيران معاً ويتكرران بشكل منهجي** حتى الوصول إلى النظرية. تحليل البيانات يمر بثلاثة مراحل: الترميز المفتوح، ثم المحوري، ثم الانتقائي (العدساني، 2022، 16:19).



المنهجية الظاهرية Phenomenology Methodology



دراسة خبرات الأشخاص والتجارب **المشتركة بينهم**،
وتطوير وصف لها بحيث يكون التركيز على **الظاهرة**
موضوع الدراسة. بمعنى ماهي التجربة التي عاشها
الأفراد؟ وكيف عاشوها؟ (العدساني، 2022، 13:45).

منهجية الإثنوجرافي Ethnography Methodology

تقوم هذه المنهجية على جمع البيانات النوعية
حول **ثقافة الجماعات ووصفها وتفسيرها**
(القحطاني وآخرون، 2021، ص.37). لفهم الحياة
الاجتماعية والثقافية المشتركة والقيم والسلوكيات
لمجتمع معين (العدساني، 2022، 21:28).



المنهجية السردية أو الروائية Narrative Methodology



تقوم هذه المنهجية على جمع البيانات حول **حياة فرد وخبراته**، أو عدة أفراد على هيئة قصص وتحليلها تحليلًا نوعيًا (القحطاني وآخرون، 2021، ص.37). وتعتمد على الرواية المكتوبة أو المحكية للأحداث حسب التسلسل الزمني لحدوثها، ويسرد البحث قصصاً لفرد أو عدد من الأفراد أو الباحث نفسه. وله ثلاثة شروط: **التسلسل الزمني، المشاعر والعواطف، إيصال رسالة زمنية** (العدساني، 2022، 15:43).

منهجية تحليل المحتوى Content Analysis Methodology

تقوم هذه المنهجية على جمع البيانات النوعية
حول محتوى المواد المرئية أو المسموعة
(القحطاني وآخرون، 2021، ص.38).



مقارنة بين منهجيات المنهج النوعي

دراسة الحالة	الإثنوغرافي	النظرية المجردة	الظاهري	الروائي	مجال المقارنة
وصف وتحليل معمق لحالة أو مجموعة حالات.	وصف وتفسير الثقافة المشتركة للمجموعة.	تطوير نظرية تسند إلى بيانات من الميدان	فهم جوهر التجربة	استكشاف حياة الفرد.	التركيز البحثي
دراسة حدث أو نشاط أو فرد أو أكثر.	دراسة مجموعة تشترك بالثقافة.	دراسة عملية أو إجراء أو تفاعل بين العديد من الأفراد.	دراسة مجموعة من الأفراد لديهم تجربة مشتركة	دراسة فرد أو أكثر	وصف التحليل
الوصول إلى فهم معمق للحالة أو مجموعة الحالات	وصف وتفسير أنماط ثقافية مشتركة للمشاركين	بناء نظرية اعتماداً على وجهات نظر المشاركين	الحاجة إلى وصف جوهر ظاهرة معاشة	الحاجة إلى رواية قصص عن حياة الفرد	نوع المشكلة البحثية الأنسب للأسلوب
نشأ من علم النفس والقانون والعلوم السياسية والطب	نشأ من علم الاجتماع والإثنوبولوجيا	نشأ من علم الاجتماع	نشأ من الفلسفة وعلم النفس والتربية	نشأ من الإنسانيات مثل والإثنوبولوجيا والأدب والتاريخ وعلم النفس	منشأ الأسلوب

مثال عن دراسة نوعية...

المستخلص

عنوان الدراسة: الألام النفسية المصاحبة لإصابة قطع الرباط الصليبي.

الباحثان: بن حمادة محمد، بوودن أسامة. المشرف: الدكتور صابر بن عيسى

لكي نصل إلى غايتنا المرجوة يجب أن نحدد قبل كل شيء ما نريد أن نجنه، حيث كشفت دراستنا مختلف

الألام النفسية المصاحبة لإصابة قطع الرباط الصليبي، ولتحقيق أهدافها جرى اختيار المنهج النوعي كتطبيق

للنموذج التفسيري، أما بالنسبة لتصميم/ منهجية الدراسة: استخدمنا تصميم/ منهجية دراسة الحالة.

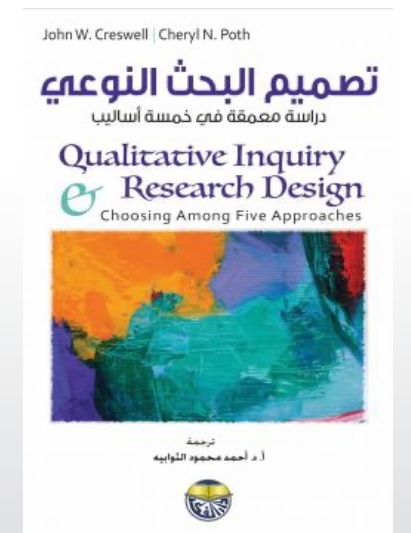
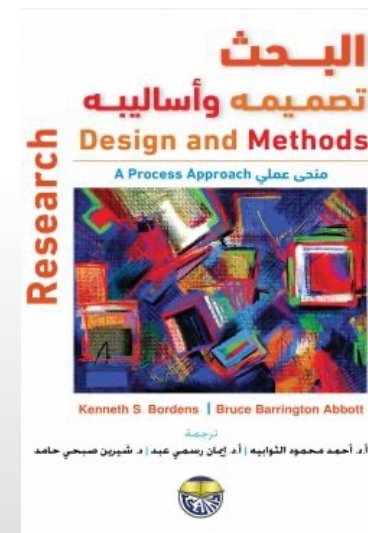
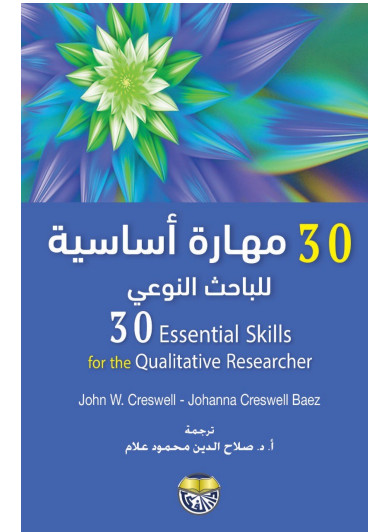
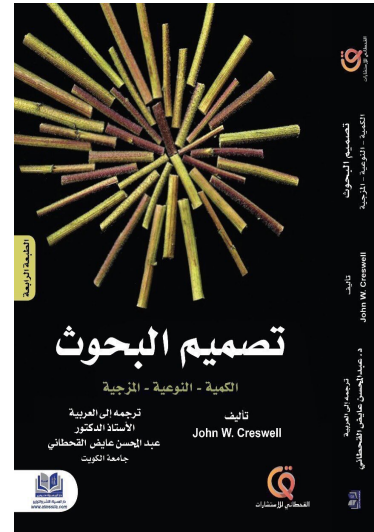
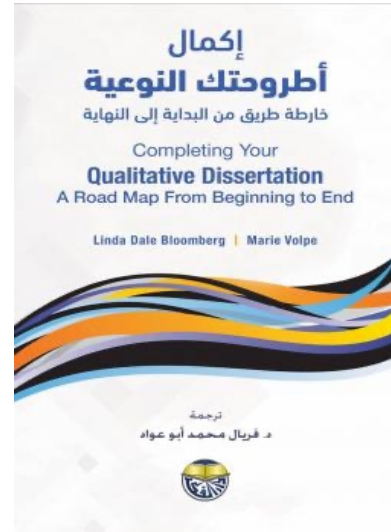
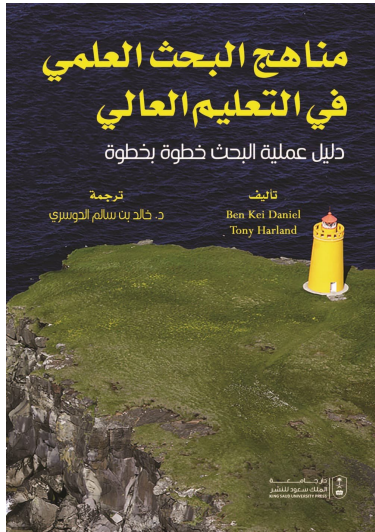
وتمثل مجتمع دراستنا في المصابين بقطع الرباط الصليبي في ولاية ميله، وتكونت عينة دراستنا من 7 مصابين

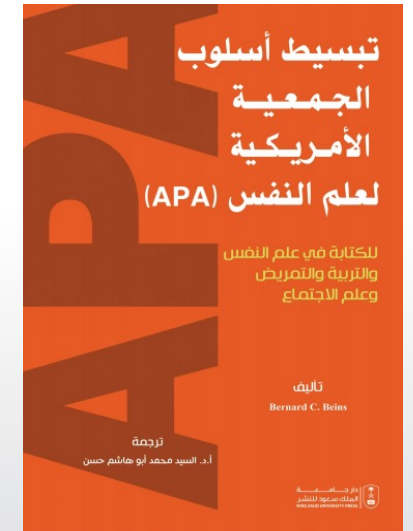
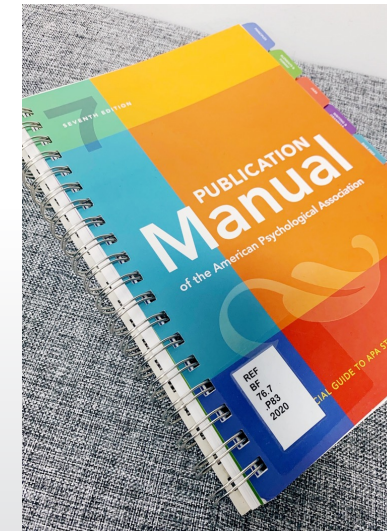
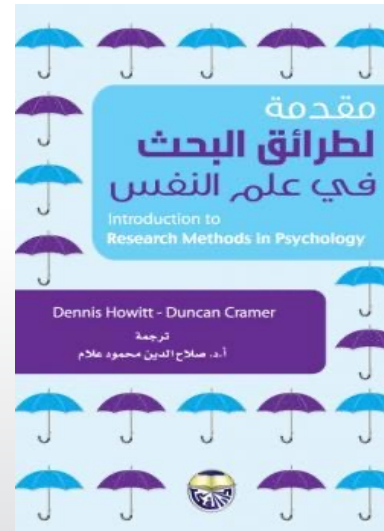
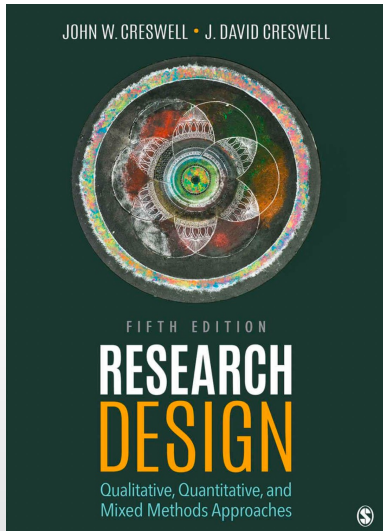
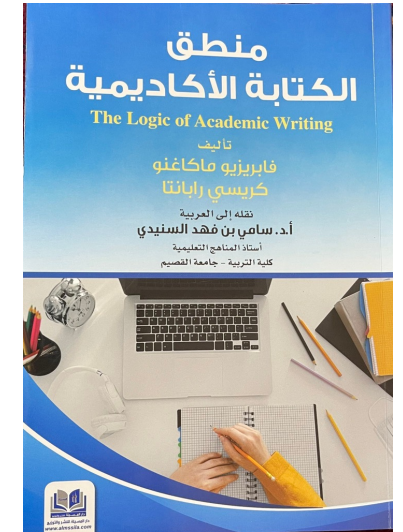
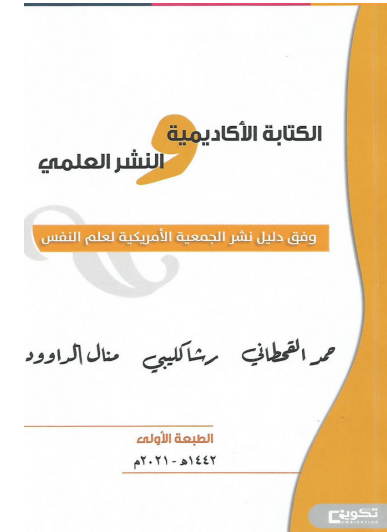
تم اختيارها بطريقة عَمدية، واستخدمنا المقابلة المفتوحة (الحرّة) كأداة للدراسة، وخلصت دراستنا إلى: أن

المصابين بقطع الرباط الصليبي عانوا من الألام النفسية؛ كانت متمحورة حول القلق، الخوف الشديد على

صحتهم، قلق المستقبل الرياضي عند المحترفين منهم، الغضب من حالتهم بسبب العجز مما تسبب للبعض

في حالة من الاكتئاب والغيرة وحتى ضيق في التنفس وعدم الشعور بالراحة.





جامعة محمد خيضر بسكرة

معهد علوم وتقنيات النشاطات البدنية والرياضية



الجمهورية الجزائرية الديمقراطية الشعبية

وزارة التعليم العالي والبحث العلمي

المحاضرة السابعة لمادة منهجية البحث العلمي

منهجيات المنهج النوعي

Qualitative approach methodologies

الدكتور صابر بن عيسى

أستاذ منهجية البحث العلمي

saber.benaissa@univ-biskra.dz



القاعة 05



سنة أولى جذع مشترك



09:40 صباحاً



2024 -11 -21