



جامعة محمد خيضر بسكرة
كلية الآداب واللغات
قسم الآداب واللغة العربية



مقياس الاعلام الآلي

الأستاذة: س. رحمانى

شبكات الحاسب الآلي وشبكة الانترنت

السنة الدراسية 2020/2019

المحتويات

3.....	شبكات الحاسب الآلي وشبكة الانترنت	
3.....	1. تعريف شبكة الحاسوب:	
3.....	2. الأجزاء الأساسية لشبكة الحاسوب	
4.....	3. أهمية شبكة الحاسوب	
5.....	1) المشاركة في المعلومات:	
5.....	2) المشاركة في الأجهزة:	
5.....	3) المشاركة في البرامج:	
5.....	4) حماية المعلومات:	
5.....	5) البريد الإلكتروني:	
5.....	4. وسائل الاتصال بين حاسبين	
6.....	1) إذا كانت المسافة بين الحاسبين أقل من 200 متر	
6.....	2) إذا كانت المسافة بين الحاسبين كبيرة	
6.....	5. أنواع الشبكات:	
6.....	1) من الناحية الجغرافية	
8.....	2) حسب التقنية المستخدمة في وسائط النقل بين الأجهزة:	
10.....	3) من حيث البنية	
10.....	6. الانترنت	
10.....	7. مكونات شبكة الإنترنت	
11.....	8. مستلزمات الاتصال بالإنترنت	
11.....	9. مصطلحات مهمة في مجال الانترنت	
11.....	1) البروتوكولات	
12.....	2) رفع الملفات الى الانترنت UPLOAD:	
12.....	3) تحميل الملفات من الانترنت DOWNLOAD:	
12.....	4) الواب WEB	
13.....	5) متصفح الويب WEB BROWSER:	
13.....	6) عنوان ويب	
16.....	7) الارتباط LINK أو الارتباط التشعبي HYPERLINK	
16.....	10. خدمات الإنترنت	
16.....	1) البريد الإلكتروني ELECTRONIC MAIL (EMAIL)	
17.....	2) البحث SEARCHING:	
21.....	3) التراسل الفوري:	
21.....	4) التجارة الإلكترونية E COMMERCE:	
22.....	11. الأترانت	
22.....	12. الإكسترانت	

شبكات الحاسب الآلي وشبكة الانترنت

1. تعريف شبكة الحاسوب:

شبكة الحاسوب هي نظام مكون من جهازي حاسوب أو أكثر مرتبطة معاً بواسطة وسط ناقل له القدرة على نقل البيانات. و يمكن أن تكون البيانات على شكل نصوص أو أصوات أو صور ثابتة أو صور متحركة (فيديو) .

2. الأجزاء الأساسية لشبكة الحاسوب

1. الطرف المرسل: جهاز الحاسوب الذي يقوم بإرسال البيانات والمعلومات إلى الأجهزة الأخرى داخل الشبكة.
2. الطرف المستقبل: جهاز الحاسوب الذي يقوم باستقبال البيانات والمعلومات المرسلة من الأجهزة الأخرى داخل الشبكة.
3. الوسط الناقل (وسط الاتصال): هو الذي يقوم بنقل البيانات من المرسل إلى المستقبل.

3. أهمية شبكة الحاسوب

مثلا لدينا شركة تحتوي على الأجهزة التالية الموضحة في الصورة (قبل عمل الشبكة)



فعند الحاجة لنقل بيانات من حاسوب إلى آخر كان يتم ذلك بنسخها على وسيط تخزين (فلاش ديسك, سي دي...) ثم نسخها مرة ثانية من وسيط تخزين إلى الحاسوب الآخر.

كذلك إذا دعت الحاجة إلى طباعة بيانات من حاسوب غير

موصول بطابعة كان يتم ذلك بنسخها أيضاً على وسيط تخزين ثم التوجه إلى الحاسوب موصول بطابعة ثم طباعتها مما يسبب هدراً كبيراً للوقت والجهد.

بعد توصيل الأجهزة بشبكة حاسوب واحدة تم التخلص من المشاكل السابقة وذلك لما توفره الشبكة من خدمات.



أهم فوائد ومميزات الشبكات

(1) المشاركة في المعلومات:

تتيح الشبكات ميزة المشاركة في المعلومات بصورة أسرع وأسهل بين مستخدمي الشبكة.

(2) المشاركة في الأجهزة:

- المشاركة في الطابعات والماسح الضوئي.
- المشاركة في وحدات التخزين لتخزين واسترجاع المعلومات من وإلى الأجهزة المرتبطة بالشبكة.

(3) المشاركة في البرامج:

يمكن تثبيت البرامج وإدارتها مركزياً في جهاز واحد وهو الخادم (Server) ومنع الوصول إليها إلا للمستخدمين فقط ويمكن بواسطة الخادم تحديد كلمات مرور للمستخدمين وتحديد وقت معين لكل مستخدم .

(4) حماية المعلومات:

توفر الشبكات سرية تامة للمعلومات وذلك بإعطاء كل مستخدم اسم خاص (User Name) وكلمة مرور (Password).

(5) البريد الإلكتروني:

البريد الإلكتروني هو أحد أنواع التواصل بين الناس والتي توفرها الشبكات مثل الشبكة العالمية (Internet) وهو أحد مسببات سهولة وسرعة الاتصال بين الناس في عصر الحاضر.

4. وسائل الاتصال بين حاسبين

يمكن ربط حاسبين أو أكثر بهدف تبادل المعلومات فيما بينهم باستخدام شبكة بسيطة بإحدى الطريقتين الآتيتين

1) إذا كانت المسافة بين الحاسبين اقل من 200 متر

فيمكن الربط بينهما مباشرة باستخدام كابل نقل بيانات ذو مواصفات خاصه (تستخدم الكابلات المحورية او الكابلات مزدوجة الالتواء او كابلات الالياف الضوئية) الا انه يلزم توفير كارت الكتروني خاص لكل حاسب يسمى كارت شبكة Network Card يثبت داخل الحاسب الالي.

2) إذا كانت المسافة بين الحاسبين كبيرة

فيمكن نقل البيانات عن طريق خطوط الهاتف وهي اقل سرعه وكفاءة من خطوط الربط المباشر وفي هذه الحالة يلزم توفير كارت الكتروني خاص يثبت داخل الكمبيوتر او في صوره جهاز مستقل خارج الكمبيوتر ويسمي موديم (Modem) وهذا الجهاز يحول الاشارات الرقمية التي يستخدمها الحاسب الي اشارات تماثليه التي تمر عبر اسلاك الهاتف.

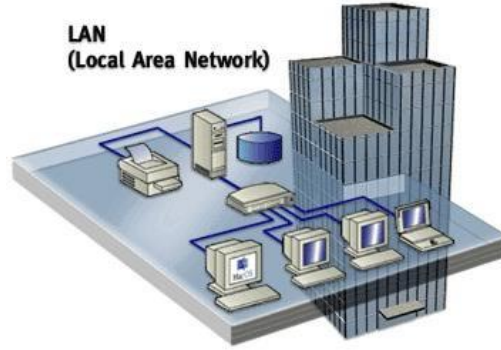
5. أنواع الشبكات:

تتنوع شبكات الحاسبات إلى عدة أنواع، وذلك بحسب ما يلي:

- 1) الناحية الجغرافية أي امتدادها المكاني.
- 2) التقنية المستخدمة في وسائط النقل بين الأجهزة.
- 3) علاقة الأجهزة بعضها ببعض داخل الشبكة.

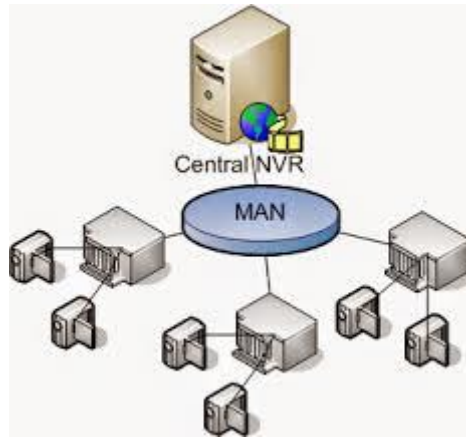
1) من الناحية الجغرافية

- الشبكة المحلية LAN: (Local Area Network): وهي الشبكات التي تغطي أماكن صغيرة ومحدودة مثل المنزل أو المكتب أو بناية لتغطي شركة أو حرم جامعي مثلاً وتحتوي عدد من الأجهزة يتراوح بين جهازين وعدة مئات من الأجهزة ويستخدم هذا النوع في أغلب الأوقات تقنية الـ Ethernet والكوابل العادية للاتصال بين الأجهزة، ومثال ذلك شبكة الانترنت.



لغرض التفريق بين الشبكات المحلية (LAN) والشبكات الكبيرة (Wide Area Networks WAN) نستطيع القول ان الشبكات المحلية تتميز بسرعتها الأعلى ومعدلات نقل البيانات الأكبر ومساحتها الجغرافية الأصغر وعدم الحاجة الى استئجار خطوط اتصالات لنقل البيانات.

• **شبكة العواصم الكبرى (Metropolitan Area Network): MAN**

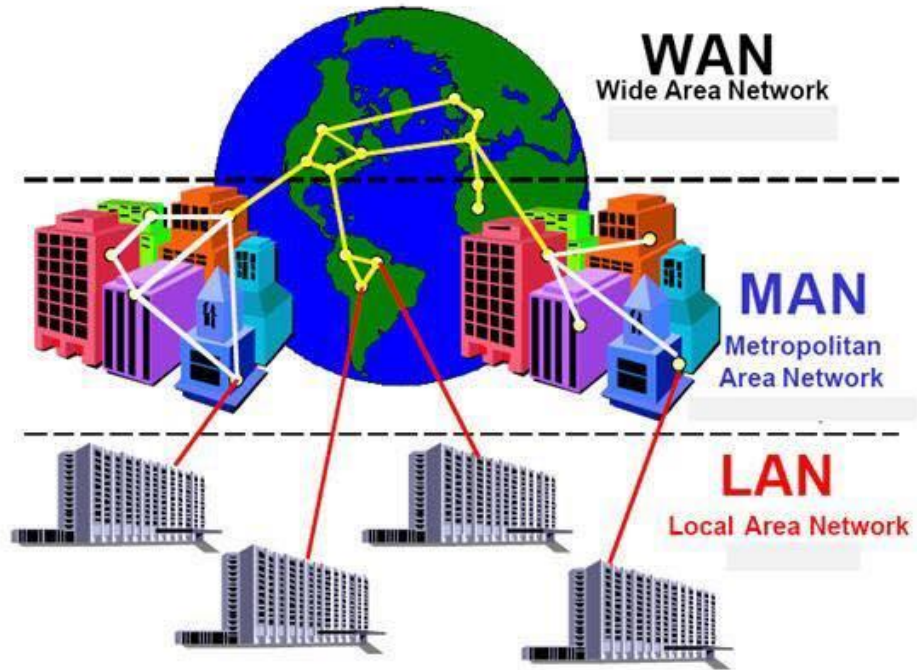


هي عبارة عن شبكة تقوم بربط المستخدمين مع بعضهم بحدود جغرافية أكبر من التي تغطيها الشبكة المحلية، فهي شبكة تقوم بالربط في ما بين جميع LAN في مدينة معينة. ولكن لا تغطي المساحة الجغرافية التي تغطيها الشبكات المتباعدة وأحسن مثال على هذا النوع هو شبكة الاكسترانت.

• **الشبكة العريضة (Wide Area Network) : WAN**



هي ربط لمجموعة من شبكات العواصم الكبرى وهي أكبر الشبكات مساحة. ومثال ذلك شبكة الانترنت، والشكل الموالي يوضح الفرق بين المفاهيم الثلاثة



2) حسب التقنية المستخدمة في وسائط النقل بين الأجهزة:

وتنقسم إلى قسمين :

(أ) الشبكة السلكية:

تعتمد في الربط بين الأجهزة على أسلاك محسوسة، أي يتم انتقال البيانات من خلال أسلاك متصلة (كوابل). وتنقسم الكوابل إلى ثلاثة أنواع:

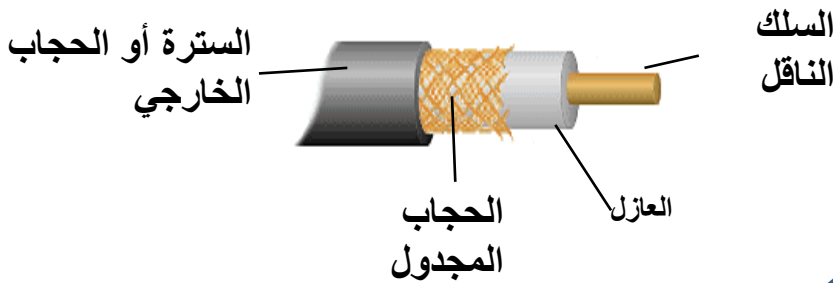
(1) الكابلات الثنائية المجدولة:

وهي الأكثر شعبية في الوقت الحاضر لتوضيح الربط السلكي ويكون في العادة يشبه سلك الهاتف



(2) الكابلات المحورية:

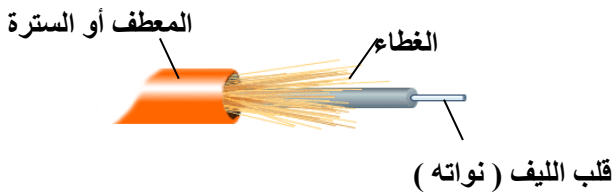
وهو الأقدم وتكون سرعته أقل من السلك المجدول، ويشبه في شكله سلك التلفاز.



(3) كابلات الليف البصري

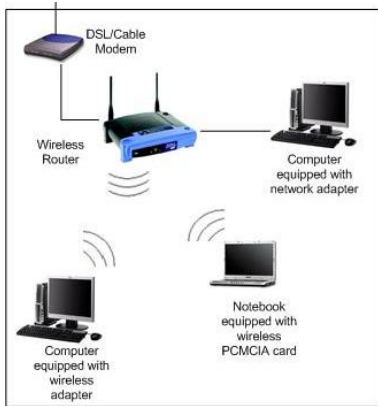
وهي ألياف مصنوعة من الزجاج النقي، تكون طويلة ورفيعة ولا يتعدى سمكها سمك الشعرة. تجمع العديد من هذه الألياف في حزم داخل الكابلات البصرية، وتستخدم في

نقل الإشارات الضوئية لمسافات بعيدة وبسرعات عالية.



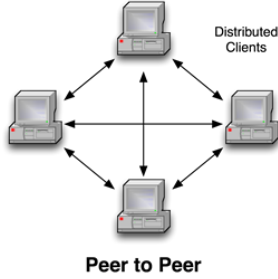
(ب) الشبكة اللاسلكية :

يتم انتقال البيانات فيها من خلال انتشار الموجات في طبقات الجو وتستخدم فيها عدة تقنيات لاسلكية مثل : البلوتوث، الـ WiFi



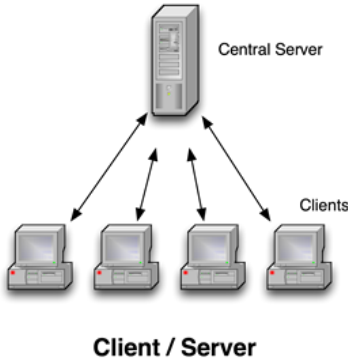
3) من حيث البنية

أ) شبكة النظير Peer To Peer Network :



كل جهاز في هذه الشبكة يستطيع الاستفادة من موارد الجهاز الآخر سواء المكونات المادية أو البرمجية، غالبا تستخدم هذه الشبكات في الشركات لنقل الملفات أو المستندات من جهاز إلى آخر.

ب) شبكة الخادم و العميل Server/Client Network



في هذا النوع من الشبكات يكون هناك جهاز واحد يسمى الخادم هو المتحكم في الشبكة والمسئول عن الحماية والمهام الإدارية ومنح خواص المشاركة المادية أو البرمجية للمستخدمين.

6.الانترنت

كلمة انترنت هي اختصار للشبكات الدولية INTERNational NETworking ويمكن تعريفها بانها نظام اتصالات عالمي يسمح بتبادل المعلومات بين شبكات أصغر تتصل من خلالها الحواسيب حول العالم. تعمل وفق أنظمة محددة ويعرف بالبروتوكول الموحد وهو بروتوكول إنترنت (IP).

الإنترنت بحد ذاتها لا تحوي معلومات، وإنما هي وسيلة لنقل المعلومات المخزنة في ملفات أو وثائق في جهاز حاسب آلي إلى جهاز حاسب آلي آخر.

7.مكونات شبكة الإنترنت

- الخادم Server: مقدم الخدمة هو عبارة عن جهاز مركزي كبير Mainframe ذو مواصفات وامكانيات أعلى من الأجهزة الشخصية، وهي التي تسمح للمستخدمين بالوصول إلى المعلومات والبيانات في شبكة الإنترنت.

- **العميل Client:** طالب الخدمة وهو عبارة عن جهاز العميل الذي يقوم بطلب الخدمات عبر شبكة الإنترنت، ويقوم الجهاز العميل بالتواصل مع الجهاز الخادم لطلب الخدمة ليقوم الخادم بدوره في توفير الخدمة للعميل.
- **معدات ربط الشبكة Hardware:** هي جميع الأجهزة التي تستخدم في ربط أجزاء شبكة الإنترنت مثل (السور Bridge - الكوابل Cables - الموجهات Routers) وتقوم هذه الأجهزة بالسماح لتدفق البيانات والمعلومات.
- **برامج التشغيل Software:** هي برامج تعمل على إدارة أجهزة الشبكة وتوفير الحماية لمستخدمي الشبكات ومراقبة الشبكة وإضافة أو حذف المستخدمين وتسمى ب
• Network Operating System NOS

8. مستلزمات الاتصال بالإنترنت

- (1) جهاز كمبيوتر مزود ببطاقة الشبكة.
- (2) المودم وهو عبارة عن جهاز لتوصيل الكمبيوتر بالانترنت
- (3) الاشتراك عند شركة الاتصالات في الانترنت وهو مزود خدمة الإنترنت (ISP) Internet Service Providers) والذي عادة ما يكون إما شركة أو مؤسسة تسمح لجهازك بالاتصال بالإنترنت من خلال جهاز الخادم الخاص بهم مثل شركة اتصالات الجزائر.
- (4) المتصفح وهو برنامج تصفح صفحات الويب.

9. مصطلحات مهمة في مجال الانترنت

(1) البروتوكولات

هي مجموعة من قواعد التخاطب والخطوات المتبعة لتحقيق الاتصال بين الحواسيب على الشبكة، أو بين الشبكات المختلفة، أي أنها بمثابة لغة تفاهم بين الحواسيب على الشبكة. هناك عدة أنواع من البروتوكولات نذكر منها:

(أ) بروتوكول الإنترنت (Transmission Control Protocol/Internet TCP/IP Protocol)

عبارة عن مجموعة من البروتوكولات والتي توفر مجموعة من القواعد الخاصة بعملية ارسال ونقل الحزم على شبكة الإنترنت، وعند الإتصال بشبكة الإنترنت فإن جميع أجهزة الكمبيوتر تتخاطب فيما بينها عن طريق بروتوكول الإنترنت

(ب) بروتوكول نقل الملفات (FTP):

عبارة عن بروتوكول يستخدم لنقل الملفات بين مزودات الخدمة يسمى File Transfer Protocol، هذه التقنية تسمح للمستخدمين بتبادل الملفات بين الحواسيب وتسمح لهم أيضاً باستعراض المزودات وما تحويه من ملفات وتسمح لهم باخذ نسخة من هذه الملفات.

(2) رفع الملفات الى الانترنت Upload:

هي عملية نقل الملفات او الصفحات من جهاز الحاسب إلى الانترنت.

(3) تحميل الملفات من الانترنت Download:

وهي عملية إنزال البرامج او الملفات من الانترنت الى جهاز الحاسب.

(4) الواب web

وهو عبارة عن نظام يحوي به مجموعة من المستندات (النصوص والصور والرسومات) المترابطة مع بعضها البعض عن طريق روابط فائقة وعناوين إنترنت أي أنها واحدة من الخدمات التي يمكن الوصول إليها من خلال الإنترنت. وتسمح شبكة الويب العالمية لبرنامج مُستعرض الويب Web Browser بنقل جميع أنواع المعلومات من برامج، وأخبار، وأصوات، وصور، وفيديو، إضافة إلى النصوص، وتُعرض هذه المعلومات في موقع الويب (Web site) الذي يظهر على شاشة المستخدم.

تضم شبكة الويب العالمية بداخلها مجموعة من الصفحات التي تحتوي على جميع أنواع المعلومات والبيانات، وقد صممت هذه الصفحات Web Page بواسطة لغة النصوص المتشعبة

(HTML (Hyper Text Mark Language

يتكون موقع الويب Web Site من مجموعة من الصفحات المترابطة ولا بد لكل موقع من صفحة رئيسية Home Page وتسمى في بعض الاحيان Index Page. يُطلق على عملية التنقل بين مواقع الويب اسم الإبحار في الويب (surfing the web).

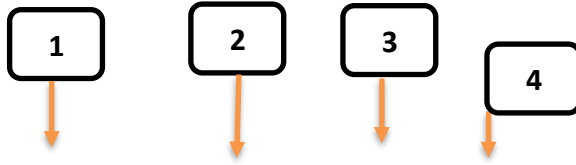
(5) متصفح الويب Web Browser:

يتم التصفح والدخول إلى مواقع الويب من خلال برامج التصفح أو المستعرضات وهي عبارة عن برامج يتم تثبيتها على أجهزة المستخدمين حيث تقوم بجلب المعلومات والبيانات إلى جهاز المستخدم وعرضها على الشاشة أمامه ، ومن أشهر المتصفحات التي يتم استخدامها حالياً هي:

- متصفح الإنترنت مايكروسوفت إيدج Microsoft Edge : حيث طور من قبل شركة مايكروسوفت ليحل بديلاً لمتصفح الإنترنت إكسبلورر.
- متصفح قوقل كروم Google Chrome
- متصفح أوبرا Opera
- متصفح الفايرفوكس Mozilla Firefox

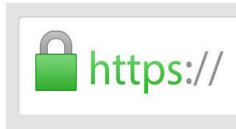
(6) عنوان ويب

كل صفحة على الويب لها عنوان فريد خاص يميزها عن بقية الصفحات. يسمى هذا العنوان بـ: المصدر الموحد للمواقع URL Uniform Resource Locator: ويكتب في شريط العنوان على نافذة المتصفح العلوية ويكون لكل موقع على شبكة الويب العالمية عنوان فريد ومختلف يحدده. ويتكون من 4 أجزاء كما في الشكل التالي:



[HTTP://WWW.Google.Com](http://www.google.com)

1) بروتوكول الربط بمزود الخدمة (HTTP (Hyper Text Transfer Protocol):



وهو البروتوكول المسؤول عن تبادل وارسال البيانات عبر شبكة الويب ومن اكثر البروتوكولات استخداماً ويأتي منه نسخة اكثر اماناً وسرية هو بروتوكول HTTPS حيث يقوم بنقل البيانات من الجهاز المرسل بصورة مشفرة.

2) WWW هو اختصاراً لكلمة (World Wide Web) ، ويتم استخدام هذا المصطلح

لتمييز المحتوى، وهذا الجزء من URL غير مهم وغير حتمي الوجود ويمكن إستبعاده عند كتابة العنوان الذي نريد الذهاب إليه، لذلك فهو جزء إسترشادي وتكميلي داخل عنوان URL ، فلو قمنا بكتابة <https://google.com> سوف نصل إلى الموقع أيضاً.

3) google هو اسم المجال الخاص (DomainName) بموقع جوجل، فهو اسم فريد لا يتكرر بحيث أنه لا يستطيع أي شخص آخر بحجز هذا الاسم، وهذا الاسم تقوم بحجزه وتقديمه شركات (Web Hosting) ، ويكون هذا الاسم تحت طائلة بروتوكول يسمى (IP).

4) اسم المجال أو النطاق عالي المستوى (Top Level Domain (TLD)

هذا الجزء ربما يختلف من موقع لآخر وفقاً لطبيعة الموقع أو تخصصه أو وفقاً للبلد التي يكون الموقع موجهاً لأهلها بشكل خاص. تركيبة اسم النطاق مع المستوى الأعلى لأسم النطاق هي التي تجعل اسم الموقع فريد وغير مكرر.

الجدير بالذكر أنه كل يوم تقريباً يتم ظهور مستويات أعلى جديدة لأسماء النطاقات، ولكنها بشكل عام تنقسم إلى قسمين.

(Generic Top-Level Domain) gTLDs

يقوم بتحديد نوع مجال الموقع سواء كان موقع تجارياً أو يتبع لمنظمة أو موقع حكومي ، وهناك مجموعة من اسماء هي :

اسم المجال	نوع المجال
.com	موقع تجاري Commercial
.org	موقع يتبع لمنظمات Organization
.edu	موقع تعليمي Education
.gov	موقع حكومي Government
.info	موقع معلوماتي Information
.biz	موقع ربحي Business
.net	شبكات Network

(ccTLDs) country code Top Level Domain

وهو يستخدم من قبل دولة معينة أو اقليم معين ويحدد أن الموقع يتبع لهذه الدولة. ويتكون من في الغالب من حرفين ومن أمثله :

ترميز الدولة	الدولة
.dz	الجمهورية الجزائرية
.sa	المملكة العربية السعودية
.eg	جمهورية مصر العربية
.uk	المملكة المتحدة
.us	الولايات المتحدة الامريكية
.bh	مملكة البحرين

7) الارتباط Link أو الارتباط التشعبي Hyperlink

هو عبارة عن إشارة لصفحة ويب أخرى يمكن أن يكون الارتباط عبارة عن:

- نص (في الغالب يظهر بلون مختلف أو تحته خط).
 - صورة عندما تنقر عليها يقوم بتحميل صفحة ويب أخرى.
- هذه الصفحة يمكن أن تكون في نفس الموقع أو تكون ضمن موقع آخر.

10. خدمات الإنترنت

1) البريد الإلكتروني (Electronic Mail (Email)

وهو من أشهر خدمات الانترنت، تستطيع من خلاله إرسال أو استقبال الرسائل الإلكترونية من خلال عنوان البريد الإلكتروني الخاص بكل مستخدم للبريد الإلكتروني، ويمكن الاحتفاظ بهذه الرسائل لفترات طويلة، وإعادة إرسالها أو الرد عليها، ومن أشهر الخدمات المقدمة على شبكة الإنترنت:

- خدمة بريد ياهو Yahoo.
- خدمة بريد هوتميل Hotmail.
- خدمة بريد جوجل Gmail.

أ) عنوان البريد الإلكتروني

هو مجموعة من الحروف التي تعرف موقع صندوق البريد على الأنترنت بشكل فريد.

جميع عناوين البريد الإلكتروني لها صيغة واحدة، وهي: Username @ Domain

Username: اسم حساب الشخص.

Domain: اسم الشركة أو مزود الخدمة الذي يستضيف حساب البريد الإلكتروني.

@: علامة البريد الإلكتروني.

ب) انشاء بريد الكتروني

لانشاء عنوان بريد الكتروني على Gmail ، يجب إنشاء حساب Google. يمكننا استخدام اسم المستخدم وكلمة المرور لتسجيل الدخول إلى Gmail ومنتجات Google الأخرى، مثل YouTube وGoogle Play وGoogle Drive:



حيث يتم كتابة المعلومات المطلوبة واختيار اسم المستخدم للحساب، حيث نلاحظ أن برنامج خدمة البريد الإلكتروني يتيح للمستخدمين امكانية التحقق من اسم المستخدم الذي تم اختياره هل هو متاح أم غير متاح. بعد اتمام عملية كتابة المعلومات المطلوبة يتم فتح صفحة البريد الإلكتروني حيث يتم قراءة جميع الرسائل.

(2) البحث Searching:

إن المعلومات في بيئة الانترنت وعالم الويب متعددة ويصعب السيطرة عليها بالكامل . فهو عالم يتغير كل ساعة بل كل دقيقة وينمو ليصبح أكبر حجماً.

أ) محركات البحث: Search Engines

هي عبارة عن برامج مجانية متوفرة من خلال مواقع خاصة على الإنترنت تتيح للمستخدم البحث عن معلومات أو أشخاص أو ملفات محددة ضمن مصادر الإنترنت المختلفة. تعتمد هذه المحركات على الفهرسة الآلية برصد التعابير والمفردات والكلمات المفتاحية الواردة في المعلومات المنشورة في مصادر الإنترنت. ويتم البحث فيها باستخدام الكلمات المفتاحية (Keywords).

يتألف محرك البحث من ثلاثة أجزاء رئيسية:

(1) برنامج المستكشف أو العنكبوت (Spider Program):

يقوم بالإبحار عبر الإنترنت وبصفة دورية لتتبع صفحات الويب للاطلاع على محتوياتها وتسجيل بياناتها من عناوين وكلمات مفتاحية.

(2) برنامج المفهرس (Index Program):

يقوم بفهرسة المعلومات والنصوص التي حصل عليها من المستكشف باستخدام بعض المعايير والتقنيات المبنية على نظام البحث في النصوص الكاملة مثل معيار الكلمات الأكثر تكراراً من غيرها، وإدراجها ضمن قاعدة البيانات الخاصة به (Index Database).

(3) برنامج الباحث (Search Program):

يعد الواجهة التخاطبية بين المستخدم ومحرك البحث حيث يقوم باستقبال الكلمات المفتاحية التي يكتبها المستخدم في مربع البحث (Search Box) للبحث عنها ضمن مصادر الإنترنت المختلفة. ومن أشهر محركات البحث:

• محرك البحث جوجل Google

• محرك البحث ياهو Yahoo

• محرك البحث بينج Bing

يعد محرك البحث جوجل Google أحد أهم وأكبر المحركات العامة. ويمتلك أكبر قاعدة بيانات بين كل المحركات ويدعم عشرات اللغات ومنها اللغة العربية.



محرك بحث Google متوفر باللغة: Français norsk (nynorsk) English

ب) محركات البحث المدمجة: Meta Search Engines

هي واجهات أو مواقع تقوم باستقبال طلبات البحث ثم تقوم بالتوجه لبعض المحركات والبحث فيها. أي أنها تبحث في محركات متنوعة ولكن من نفس الواجهة أو الصفحة. لا تملك قواعد بيانات خاصة بها إنما هي تقوم نيابة عن الباحث بالذهاب لمجموعة من القواعد والبحث فيها. تعتبر محركات البحث المدمجة أدوات بحث يمكن أن تبحث في آن واحد في عدد من قواعد البيانات التابعة لعدد من محركات البحث وتأتي بالنتائج في واجهة واحدة. نلجأ لاستخدام محركات البحث المدمجة في حال وجود غموض أو إذا كنا نتوقع إن الكتابات في الموضوع قليلة أو إننا لا نريد التنقل بين المحركات فنلجأ لخطوة واحدة واستخدام محركات البحث المدمجة الذي سيقوم هو بالبحث في أكثر من محرك ويأتينا بالنتائج .



ت) أدلة البحث Search Directories

هي عبارة عن مواقع على الإنترنت يمكن البحث فيها عن المعلومات حيث تقوم بفهرسة وتصنيف المعلومات ضمن بنية هرمية متدرجة ومتشعبة تبدأ بالمفتاح الأساسي العام للمعلومات ثم يتدرج إلى الموضوعات الأكثر تخصصاً. يقوم بعملية التصنيف هذه طاقم بشري حيث يقوم بتتبع مواقع نشر المعلومات وفهرستها حسب موضوعاتها وأماكن نشرها وتسجيل ملخصات لمحتوياتها.

تتميز أدلة البحث بدقتها العالية في تصنيف المعلومات واستعراض أدلة الموضوعات. يعيبها عدم تغطيتها كامل محتويات مواقع الإنترنت لاعتمادها على التحديث اليدوي.

رابط مميزة

- **حديث:** أخبار رداي التقنية
- ضع اعلانك هنا

مواقع مميزة من الدليل

لا توجد مواقع

خدمات مباشرة

- استمع للقرآن: 1 2 3 4 5 6 7 8
- ابحث في القرآن: الفانوس - الأوقى
- تصفح القرآن الكريم
- تقويم أم القرى
- شاهد الأرض من الفضاء
- شاهد الليل والنهار عبر الأقمار
- أسعار الذهب مباشرة
- دليل الأسواق العالمية
- معلومات مباشر
- تحويل العملات
- اختبر سرعة الإنترنت لديك
- مترجم جوجل
- مترجم مايكروسوفت
- كل يوم صورة من الفضاء
- المركز الأوروبي لرصد الزلازل
- اضبط ساعتك

أقسام دليل المواقع

مواقع إسلامية	مواقع إخبارية	صحف ومجلات	منتديات عربية
البريد المجاني	بحث وأدلة	تجارة الكترونية	إنترنت وشبكات
مواقع تعليمية	كتب ومكتبات	مواقع رياضية	مال وأعمال
مواقع حكومية	مواقع طبية	كمبيوتر	مواقع البرامج
قبائل وأسر	الأسرة والترفيه	مواقع أدبية	خدمات مجانية
مناحف وفتون	اذهب للمتديات	دول وممدن	مواقع أخرى

مواقع إخبارية

الجهاد الفلسطيني | البيت الإسلامي | صيد الفوائد | المسلم | الفتوى | مناهج السنة | الفقه الإسلامي العربية | BBC | البشير | المفكرة | المختصر | سبق | إخبار التقنية | جوجل | لها تداول: الراجحي | ساميا | الجزيرة | الفرنسي | البريطاني | الأهلبي | البلاد | العربي | تداول

محول التاريخ

يوم	شهر	سنة	
1	1	1996	ميلادي < هجري
9	8	1437	هجري < ميلادي

مثال

بعد النقر علي مواقع اسلامية:

السبت 15 شوال 1441 هـ الموافق 06 يونيو 2020 م
 قليمه ومن كان مريضا أو على سفر فعدة من أيام أخر يريد الله بكم اليسر ولا يريد بكم العسر ولتكملوا العدة ولتكبروا الله على ما هداكم ر

رaddadi.com

كلمات البحث بحث

صفحة البداية | إضافة موقع | إعلان تجاري | سجل الزوار

مواقع إسلامية	الأقسام الرئيسية
القرآن الكريم	مواقع إسلامية
العلماء والدعاة	صحف ومجلات
الجهاد الإسلامي	البريد المجاني
التسجيلات ودور النشر الإسلامية	كمبيوتر
الفتاوى	مواقع تعليمية
الصوتيات الإسلامية	مواقع أدبية
المدنية المنورة	مواقع حكومية
مواقع إسلامية أخرى	دول ومبدا
الحديث الشريف	قنائل وأسر
الفرق والمذاهب والأديان	مواقع رياضية
المجلات الإسلامية	متاحف وفتون
جمعيات ومراكز إسلامية	مواقع أخرى
الكتب الإسلامية	
مكة المكرمة	
القدس الشريف	

مواقع إخبارية
 • منتديات عربية
 • بحث وأدلة
 • تجارة الكترونية
 • إنترنت وشبكات
 • كتب ومكتبات
 • مال وأعمال
 • مواقع طبية
 • مواقع البرامج
 • الأسرة والترفيه
 • خدمات مجانية
 • اذهب للمنتديات

ضع تعليقك هنا

جميع الحقوق محفوظة لادليل المواقع العربية 1999-2017
 اتصل بنا | روابط موقعنا | webmaster@raddadi.com

برمجيات تطوير

(3) التراسل الفوري:

بواسطة وسائل الاتصال الفوري بين شخصين أو أكثر والتي تتم عن طريق الأجهزة المتصلة بشبكة الإنترنت، ومن أهم ما يميزها هو الاتصال المتزامن بين الأشخاص، كما توجد لها بعض الميزات الأخرى وهي:

- التتبيه عند وجود الرسالة أو قراءة الرسالة
- الرد والاتصال بمجموعات تحتوي على أكثر من مشترك
- حفظ المحادثات وتخزينها

ومع تطور التقنيات وبعد الانتشار الواسع لبرامج التراسل الفوري ياهو مسنجر Yahoo Messenger والويندوز لايف مسنجر Windows Live messenger ، ظهرت ما يسمى بشبكات التواصل الاجتماعي أشهرها : فيسبوك Facebook تويتر Twitter انستغرام Instagram ونلاحظ أنه ومع التطور في مجال الهواتف الذكية ظهر مفهوم جديد يطلق عليه الاتصال شخص مع شخص One to One والذي تمثله البرامج الشهيرة Whatsapp , Viber

(4) التجارة الإلكترونية E commerce :

هو مفهوم جديد يشرح عملية بيع أو شراء أو تبادل المنتجات والخدمات والمعلومات من خلال شبكات حاسوبية ومن ضمنها الإنترنت.

من فوائد التجارة الإلكترونية:

- تسويق أكثر فعالية، وأرباح أكثر.
- تخفيض مصاريف الشركات.
- تواصل فعال مع الشركاء والعملاء.
- توفير الوقت والجهد.

11. الأنترنت

هي عبارة عن خدمات شبكة الإنترنت التي يتم إضافتها للشبكة المحلية المصغرة LAN. وتكون عادةً شبكة داخلية خاصة بالشركة، ولا يتم الوصول إليها إلا عبر حسابات خاصة بالشركة و بتطبيقات معايير انترنت من HTML و HTTP وبروتوكول الاتصالات TCP/IP بالإضافة إلى مستعرض ويب لدعم البرامج التطبيقية وتزويد حلول إدارية بين أقسام الشركة. و يمكن أن تكون بسيطة جدا بأن تتيح للموظفين الوصول إلى كتيبات العمل ودليل الهاتف. كما يمكن أن تكون معقدة جدا بأن تضم تفاعلات مع قاعدة بيانات واجتماعات عن بعد ومجموعات مناقشة خاصة، ووسائط متعددة.

ولا يستطيع الوصول إلى الأنترنت من خارج الشركة إلا بتصريح دخول عن بعد، وفي معظم الحالات يستطيع موظفو الشركة الخروج إلى الإنترنت لكن المستخدمين الغير مرخص لهم لا يستطيعون فعل ذلك.

12. الإكسترنات

شبكة الإكسترنات هي الشبكة المكوّنة من مجموعة شبكات إنترنت ترتبط ببعضها عن طريق الإنترنت، وتحافظ على خصوصية كل شبكة إنترنت مع منح أحقية الشراكة على بعض الخدمات والملفات فيما بينها. أي إن شبكة الإكسترنات هي الشبكة التي تربط شبكات الإنترنت الخاصة بالمتعاملين والشركاء والمزودين ومراكز الأبحاث الذين تجمعهم شراكة العمل في مشروع واحد، أو تجمعهم مركزية التخطيط أو الشراكة وتؤمن لهم تبادل المعلومات والتشارك فيها دون المساس بخصوصية الإنترنت المحلية لكل شركة.