

## السلسلة رقم : 02

### التمرين 01:

إليك المعلومات التالية حول اقتصاد بلد ما: الإنفاق الحكومي يقدر بـ 220 مليون وحدة، الضرائب تقدر بـ 80 مليون وحدة، التحويلات تقدر بـ 50 مليون وحدة، الاستهلاك التلقائي يقدر بـ 40 مليون وحدة، الميل الحدي للاستهلاك 0.75، الاستثمار يقدر بـ 40 مليون وحدة.

- 1- أوجد الدخل التوازني.
- 2- أوجد قيم كل من الاستهلاك والادخار.
- 3- تهدف الخطة الاقتصادية إلى تحقيق مستوى من الدخل يقدر بـ 2000 مليون وحدة، أدرس السياسة الواجب تطبيقها.

### التمرين 02:

في اقتصاد مكون من ثلاث قطاعات لدينا ما يلي :

$$T_x = 1500, \quad I = 1110, \quad G = 800, \quad C = 2000 + 0.7 Y_d, \quad Tr = 200$$

- 1- أوجد الدخل التوازني؟ واحسب رصيد الميزانية؟
- 2- إذا ارتفع G إلى 300، ما أثر ذلك على الدخل التوازني؟
- 3- إذا ارتفعت الضرائب بمقدار 300 وارتفع الإنفاق الحكومي إلى 300 ما أثر ذلك على الدخل؟ ما أثر ذلك على الميزانية؟ ماذا يسى هذا الأثر؟
- 4- إذا ارتفعت الضرائب بمقدار 30 وارتفعت التحويلات بمقدار 30، ما أثر ذلك على الدخل التوازني؟
- 5- أحسب الميزانية العامة للدولة؟ هل تمثل حالة عجز أم فائض؟

### التمرين 03:

إذا توفرت لديك المعلومات الآتية المتعلقة بوضعية اقتصاد بلد ما في سنة 2019

| Y   | S   | I <sub>0</sub> |
|-----|-----|----------------|
| 0   | -40 | 20             |
| 50  | -30 | 20             |
| 100 | -20 | 20             |
| 150 | -10 | 20             |

أولاً: 1- علق اقتصاديا عن وضعية هذا الاقتصاد

2- ابحث عن دالتي الاستهلاك والادخار في الفترة القصيرة

3- أوجد الدخل التوازني

4- أوجد قيمتي الاستهلاك والادخار في حالة التوازن

5- مثل وضعية هذا الاقتصاد بيانيا.

ثانيا: إذا قررت الحكومة في السنة المالية 2020 زيادة الضرائب بنفس مقدار زيادة النفقات الحكومية، أي ب 20 م ون

- ما هي المتغيرات الكلية التي ستأثر بهذه السياسة؟ أحسب قيمها الجديدة
- أحسب الدخل التوازني في التوازن الجديد
- أحسب مقدار أثر الضريبة على الدخل
- عند قيام الحكومة بمنح تحويلات مقدارها 20 م ون ، هل سيتأثر الدخل المتاح والاستهلاك والادخار أم لا ولماذا؟ (دون اجراء عمليات حسابية)
- ما هو المصطلح الذي يطلق على هذه السياسة ؟ هل هذه السياسة مجدية أم لا ولماذا؟

## التمرين 04:

إذا كان لديك النموذج الاقتصادي مكون من ثلاث قطاعات بحيث:

$$I = 200 \quad , \quad T_x = 200 \quad , \quad C = 320 + 0.6 y_d \quad , \quad Tr = 0$$

- 1- انطلاقا من ميزانية متوازنة أوجد قيمة الدخل التوازني
- 2- نفترض أن التشغيل التام عند مستوى  $Y = 2200$  ، ماهي حالة هذا الاقتصاد؟
- 3- إذا قررت السلطات العمومية زيادة الانفاق للوصول بالاقتصاد إلى حالة التشغيل التام. ما هي الزيادة اللازمة لذلك؟ ما هي الوضعية الجديدة للميزانية؟
- 4- إذا قررت السلطات الوصول إلى حالة التشغيل التام مع المحافظة على توازن الميزانية العامة للدولة. ما هو الإجراء المتخذ؟
- 5- إذا أصبحت الضرائب تابعة للدخل حسب المعادلة الآتية  $T_x = 10 + \frac{1}{6} Y$  ، ما هي قيمة الدخل التوازني؟ احسب رصيد الميزانية
- 6- إذا قررت الحكومة منح تحويلات للأفراد بمقدار  $T_R = 50$  ما هو الأثر على الدخل التوازني؟ ما هو الأثر على الميزانية؟

## حل المسئلة 02

### التمرين 01:

1- ايجاد الدخل التوازني:

$$DA = OA \rightarrow Y = C + I + G \rightarrow Y^* = \frac{a + I + b(Tr_0 - Tx_0) + G_0}{1 - b}$$

الصيغة الحرفية للدخل التوازني نموذج يتكون من ثلاث قطاعات طريقة طلب كلي عرض كلي

بالتعويض نجد: م ون  $Y^* = 1110$

2- ايجاد قيمة كل من الاستهلاك والادخار:

|   |           |
|---|-----------|
| Y | 1110 م ون |
|   | 1080 م ون |
|   | 850 م ون  |
|   | 230 م ون  |

3- السياسة الواجب تطبيقها في حالة هدف الوصول إلى دخل يقدر ب 2000 م ون

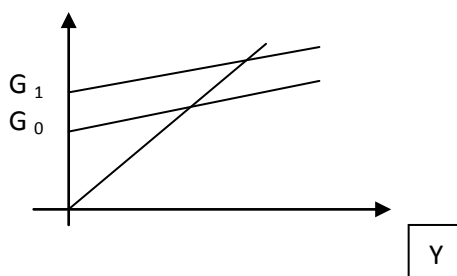
بما أن الدخل الحالي أكبر من الدخل السابق فان السياسة توسعية :

وتكون اما بزيادة الإنفاق الحكومي او زيادة في الاستثمار نفس الحل

$$\text{كميا : حساب مضاعف الإنفاق الحكومي : } T_G = \frac{1}{1-b} = \frac{1}{0.25} = 4$$

اذا ما تغير الإنفاق الحكومي بوحدة واحدة تبعه تغير في الدخل يقدر ب 4 وحدات ومنه فان التغير في الإنفاق الحكومي يمكن حسابه كما

يلي:



$$T_G = \frac{\Delta Y}{\Delta G} \rightarrow \Delta G = \frac{\Delta Y}{T_G} \quad \Delta G = \frac{890}{4} = 222.5$$

التفسير الاقتصادي: زيادة الإنفاق الحكومي يؤدي إلى زيادة في الدخل

التمثيل البياني:

**التمرين 02 :**

1. تحديد المستوى التوازني للدخل وحساب رصيد الميزانية:

(1) تحديد التوازن

$$Y^* = 1/(1-b+bt)(a - b T_{X0} + b T_{R0} + I_0 + G_0)$$

$$Y^* = 1/(1-0.7)(2000 - 0.7 \times 1500 + 0.7 \times 200 + 1110 + 800) = 3000/0.3 = 10000$$

(2) حساب رصيد الميزانية

نعلم أنه في الميزانية المتوازنة تكون الإيرادات = النفقات

$$T_X - T_R - G_0 = 1500 - 800 - 200 = 500 > 0 \Rightarrow \text{يوجد فائض في الميزانية}$$

2. أثر ارتفاع G إلى 300 على الدخل التوازني :

إيجاد مضاعف الإنفاق الحكومي

$$Y = \frac{1}{1-b}(a - b T_{X0} + b T_{R0} + I_0 + G_0) \dots\dots\dots(1)$$

إذا تغير الإنفاق الحكومي المستقل بمقدار  $\Delta G$  فإن الدخل الوطني سيتغير بمقدار  $\Delta Y$

$$Y + \Delta Y = \frac{1}{1-b}(a - b T_{X0} + b T_{R0} + I_0 + G_0 + \Delta G_0) \dots\dots\dots(2)$$

$$K_G = \frac{1}{1-b} \quad \text{وبطرح العلاقة (1) من (2) نحصل على:} \quad \Delta Y = \frac{1}{1-b} \Delta G_0 \quad \text{ومنه فإن مضاعف الإنفاق الحكومي هو}$$

$$\text{إذن: } K_G = 1/0.3 \quad \text{ومنه نستنتج أن } \Delta Y = \Delta G_0/0.3$$

$$\Delta Y = 300/0.3 = 1000$$

الزيادة في الإنفاق ب 300 تؤدي إلى ارتفاع الدخل بقيمة 1000 ، ومنه يصبح الدخل التوازني الجديد 11000

3. إذا ارتفعت الضرائب بمقدار 300 وارتفع الإنفاق بمقدار 300 ، ما أثر ذلك على الدخل ؟ ما أثر ذلك على الميزانية؟ وماذا يسمى هذا الأثر؟

هذا الأثر؟

$$K_G = \frac{1}{1-b} \quad \text{نعلم أن مضاعف الإنفاق الحكومي في الإنفاق الحكومي يتحدد بالعلاقة الآتية:}$$

$$K_T = \frac{-b}{1-b} \quad \text{وأثر مضاعف الضرائب على الدخل الوطني يتحدد بالعلاقة:}$$

$$\Delta Y = K_G \Delta G_0 + K_T \Delta T_X \Rightarrow \Delta Y = \frac{1}{1-b} \Delta G_0 + \frac{-b}{1-b} \Delta T_X = \frac{1}{0.3} (300) - \frac{0.7}{0.3} (300) = 300$$

يرتفع الدخل بقيمة أحد التغيرات ولا تتأثر الميزانية بهذا التغير وهو ما يسمى بأثر الميزانية المتوازنة ( المتعادلة)

4. الأثر الحاصل على الدخل التوازني في حالة ما إذا ارتفعت الضرائب بمقدار 30 وارتفعت التحويلات ب 30

$$\Delta Y = K_R \Delta T_R + K_T \Delta T_X \Rightarrow \Delta Y = \frac{b}{1-b} \Delta T_R + \frac{-b}{1-b} \Delta T_X = 0$$

لا يحدث أي تغير في الدخل لأن التغير في الضرائب يلغي أثره نفس الارتفاع في التحويلات

$$5. \text{ يوجد فائض في الميزانية } \Rightarrow T_X - T_R - G_0 = 1500 - 800 - 200 = 500 > 0$$

التمرين 03: