

جامعة محمد خيضر - بسكرة-

كلية العلوم الاقتصادية و التجارية و علوم التسيير

توازن المؤسسة و أشكال السوق

توازن المؤسسة في سوق المنافسة التامة



ا.د/ خليف عيسى

# توازن المؤسسة في سوق المنافسة التامة.

1- شروط المنافسة التامة.

2- منحى الطلب السائد في سوق المنافسة التامة.

3- توازن المؤسسة في سوق المنافسة التامة في المدى القصير.

4- توازن المؤسسة في سوق المنافسة التامة في الأجل الطويل.

5- منحى عرض المؤسسة التي تعمل في سوق المنافسة التامة.

ماذا نقصد بشكل السوق؟

يقصد بشكل السوق نوع السوق الذي تعمل فيه المؤسسة، و الذي يتحدد وفقا لدرجة المنافسة بين المنتجين أو المؤسسة العاملة تحت ظله، والذي بناء عليه تتحدد دالة المبيعات المتوقعة من قبل المؤسسة و من ثم إيراداتها.

وهناك أربعة أشكال للسوق هي:

سوق المنافسة التامة – سوق الاحتكار التام – سوق المنافسة الاحتكارية – سوق احتكار القلة.

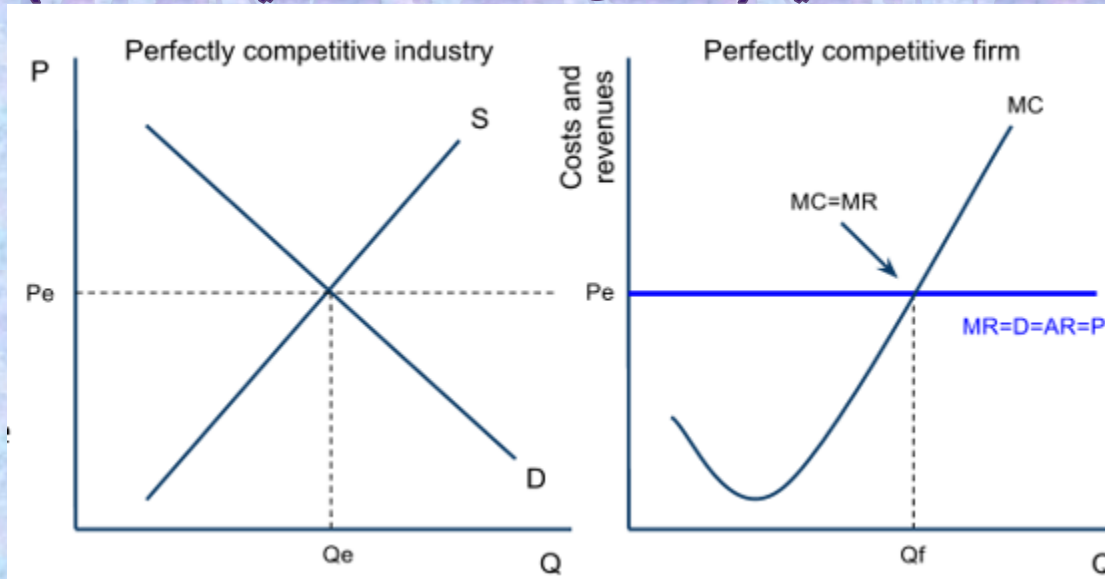
## 1 – سوق المنافسة التامة:

### 1-1- شروط المنافسة التامة:

- وجود عدد كبير جدا من البائعين و المشترين.
- توفر معلومات كاملة عن السوق للمنتج و المستهلك.
- تجانس وحدات السلعة تجانسا تاما.
- حرية الدخول و الخروج من و إلى السوق.

# 1-2- منحني الطلب الذي تواجهه المؤسسة في سوق المنافسة التامة:

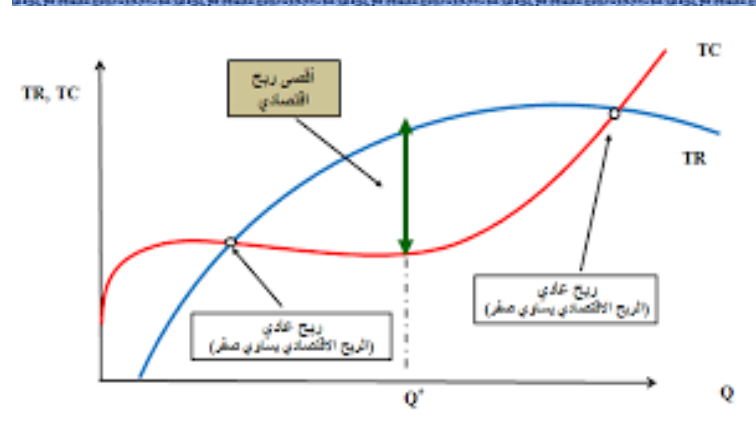
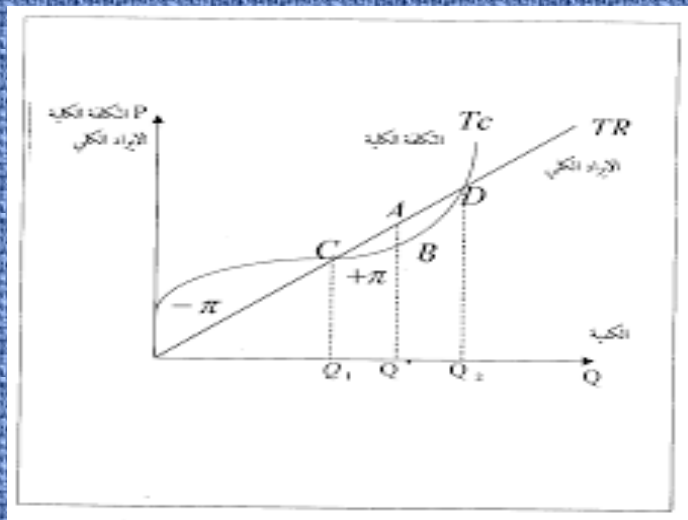
في سوق المنافسة التامة لا تستطيع المؤسسة التأثير في سعر السوق ولهذا على المؤسسة أن تقبل بسعر السوق (سعر ثابت)، و بالتالي يصبح منحني الطلب السائد في سوق المنافسة التامة عبارة عن خط مستقيم موازي لمحور للمحور الافقي (منحني طلب لا نهائي المرونة).



# 3-1- توازن المنتج في سوق المنافسة التامة في المدى القصير:

أ- إيجاد توازن المؤسسة باستخدام المدخل الكلي ( مقارنة الإيراد الكلي مع التكلفة الكلية):

إن الهدف الأساسي للمؤسسة هو إنتاج الكمية التي تحقق لها أقصى ربح ممكن، أي الكمية التي يكون عندها الفرق بين إيراداتها الكلي و تكاليفها الكلية أكبر ما يمكن.



## شرح الرسم البياني:

من الرسم البياني نلاحظ ما يلي:

□ إذا كان حجم الإنتاج أقل من  $\phi_1$  و أكبر من  $\phi_2$  فإن المشروع يحقق خسارة (حيث  $CT > RT$ ).

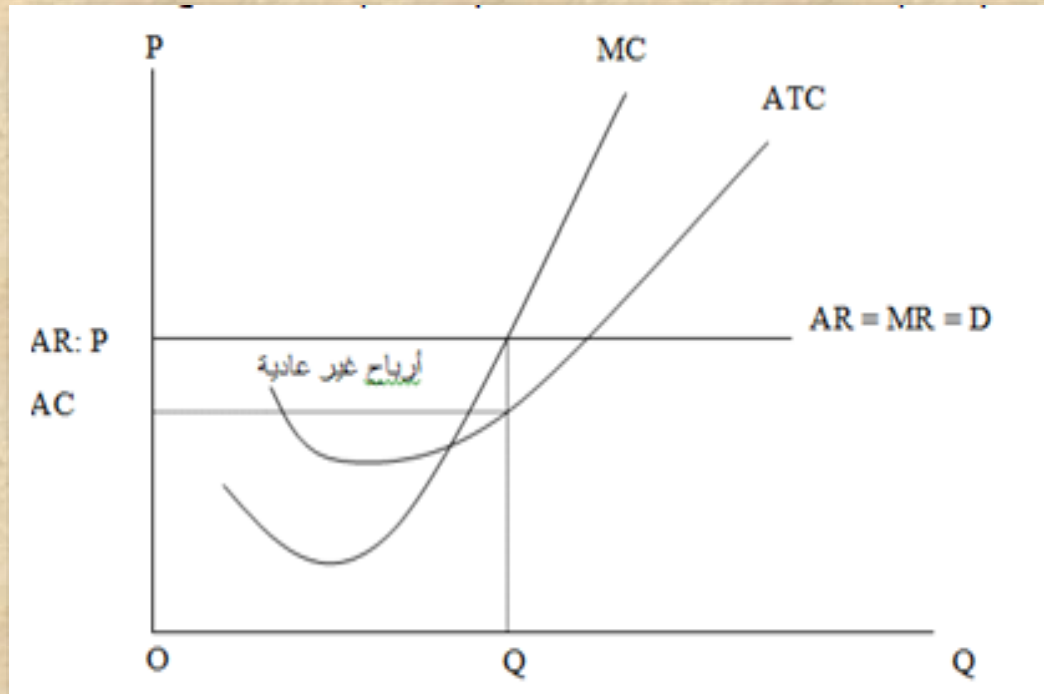
□ إذا كان حجم الإنتاج يساوي  $\phi_1$  أو يساوي  $\phi_2$  فإن الربح يكون معدوم (لا ربح و لا خسارة)، أي يتساوى الإيراد الكلي مع التكلفة الكلية.

□ إذا كان حجم الإنتاج بين  $\phi_1$  و  $\phi_2$  فإن المشروع يحقق ربحاً و يتم تعظيم هذا الربح عند إنتاج  $\phi^*$  (الكمية المثلى)، حيث تحقق المؤسسة ربحاً أعظماً مقداره

$$(\pi^* = RT^* - CT^*)$$

ب- إيجاد توازن المؤسسة باستخدام المدخل الحدي:

ب-1: تحقيق ربح غير عادي ( ربح اقتصادي ):



المؤسسة في سوق المنافسة التامة في الأجل القصير في المدخل الحدي  
تحقق ربح غير عادي إذا تحقق ما يلي:  $P=MC=MR$

□ تحقق المؤسسة التي تعمل في سوق المنافسة في  
الأجل القصير ربح غير عادي إذا توفر ما يلي:

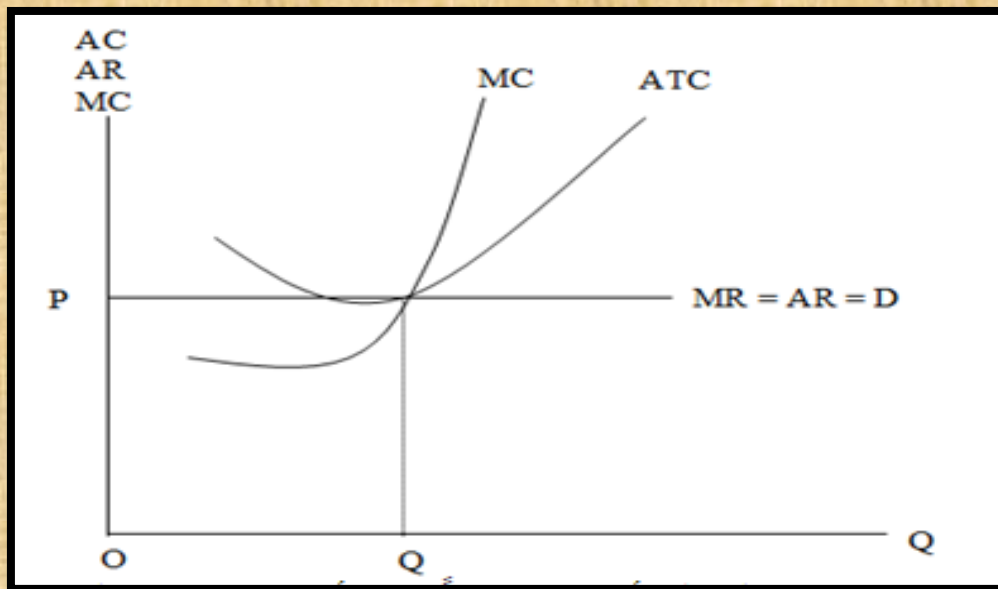
$$1- P=MC=MR$$

$$2- RT \geq CT$$

$$3- P \geq ACT$$



## ب-2- تحقيق الربح العادي (ربح غير اقتصادي):



# شروط تحقيق ربح عادي في سوق المنافسة التامة في الأجل القصير :

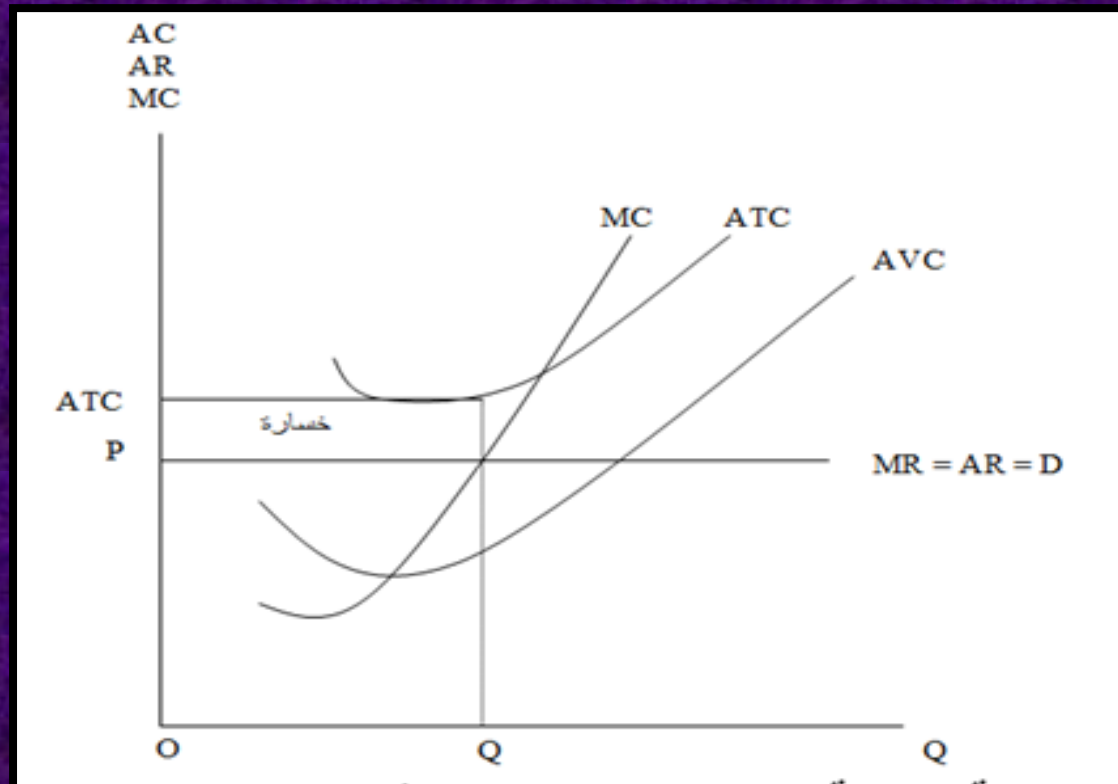
تحقق المؤسسة التي تعمل في سوق المنافسة في الأجل  
القصير ربح عادي (ربح غير اقتصادي) إذا توفر ما يلي:

$$. P=MC= MR -1$$

$$. RT=CT -2$$

$$P=ACT - 3$$

## ب-3- تحقيق خسارة مع الاستمرار :



في بعض الظروف تواجه المؤسسة التي تعمل في ظل المنافسة التامة احتمال تحقيق خسارة ، ولكن من الممكن ان تستمر المؤسسة في الإنتاج على أمل تحسن ظروف الصناعة في المستقبل. و لا يتحقق ذلك إلا إذا كان :

□ الإيراد الكلي يغطي كل التكاليف المتغيرة للمؤسسة و جزء من التكاليف الثابتة.

□ أو إذا كان السعر أقل من التكلفة المتوسطة الكلية و أكبر من التكلفة المتوسطة المتغيرة ( $ACT > P > ACV$ ).

□ أو الخسارة أقل ما يمكن ( أي أن الخسارة أقل من التكاليف الثابتة).

# شروط الخسارة مع الاستمرار:

تستطيع المؤسسة التي تعمل في سوق المنافسة التامة في الأجل القصير الاستمرار في الإنتاج رغم خسارتها إذا تحقق ما يلي:

$$-1 \text{ CT} > \text{RT} .$$

$$-2 \text{ P} = \text{MC} = \text{MR} .$$

$$- \text{ACT} > \text{P} > \text{ACV} \text{ أو } (\text{RT} > \text{CV}) \text{ أو } (\text{CF} < \text{الخسارة}) .$$

مثال: لنفترض أن التكلفة الثابتة لمؤسسة ما تقدر بـ: 1200 و ن، و التكلفة المتوسطة الكلية تساوي 200 و ن، و سعر الوحدة المنتجة تساوي 180 و ن، و التكلفة المتوسطة المتغيرة تقدر بـ: 160 و ن، أما حجم الإنتاج فيقدر بـ: 40 وحدة. هل من مصلحة المؤسسة الاستمرار في الإنتاج أم الانسحاب من السوق؟.

الحل: لدينا معطيات التمرين هي:

$$CF=1200, ACT=200, P=180, ACV= 160, Q=40.$$

1- حساب مقدار الربح أو الخسارة:

$$\Pi = RT - CT$$

$$RT = P \cdot Q = 180 \cdot 40 = 7200$$

$$CT = ACT \cdot Q = 200 \cdot 40 = 8000$$

$$\Pi = RT - CT = 7200 - 8000 = -800$$

و منه المؤسسة تحقق خسارة مقدارها: 800 و ن.

## 2- هل المؤسسة تستمر في الإنتاج أم تتسحب من السوق؟

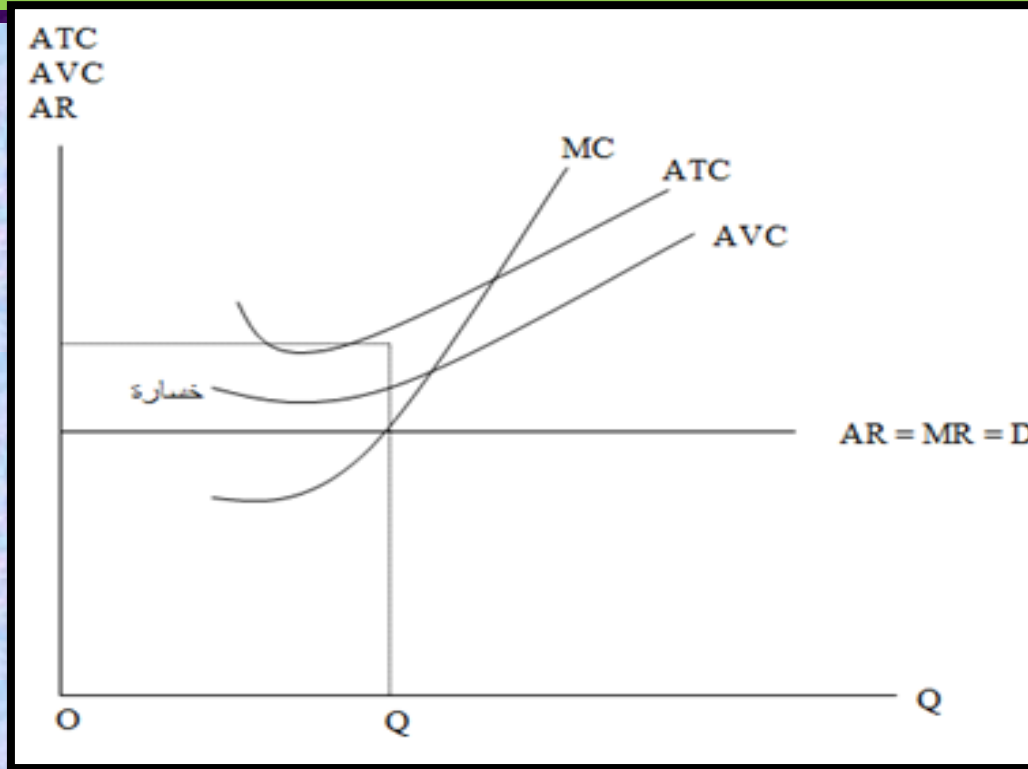
من مصلحة المؤسسة الاستمرار في الإنتاج رغم انها تحقق خسارة لأن:

□ الخسارة التي تتحملها المؤسسة فيما لو توقفت عن الإنتاج ستقدر ب: 1200 و ن ، و التي تمثل قيمة التكلفة الثابتة، بينما إذا استمرت هذه المؤسسة في الإنتاج فان خسارتها ستكون فقط 800 و ن ، و هي اقل من الخسارة التي تتحملها لو توقفت عن الإنتاج. ( $800 < CF \leftrightarrow 1200 >$  الخسارة).

□ أو مادام الإيراد المتوسط أو السعر اكبر من التكلفة المتوسطة المتغيرة ( $180 > 160 P > ACV \leftrightarrow$ ).

□ أو مادام الإيراد الكلي أكبر من التكلفة المتغيرة ( $RT > CV \leftrightarrow 7200 > 6800$ ).

## ب-4- تحقيق الخسارة مع التوقف:



إذا حققت المؤسسة خسارة تفوق تكاليفها الثابتة تقرر التوقف عن الإنتاج و بالتالي الانسحاب من السوق، و يحدث ذلك عندما تكون التكلفة المتوسطة المتغيرة أكبر من الإيراد المتوسط أو السعر ( $ACV > AR(P)$ ).



# شروط الخسارة مع التوقف:

تستطيع المؤسسة التي تعمل في سوق المنافسة التامة في الأجل القصير التوقف عن الإنتاج عند خسارتها إذا تحقق ما يلي:

$$. P=MC=MR \square$$

$$. CT>RT \square$$

$$. (RT<CV) P<ACV \square$$

(الخسارة > CF).

# ملاحظة:

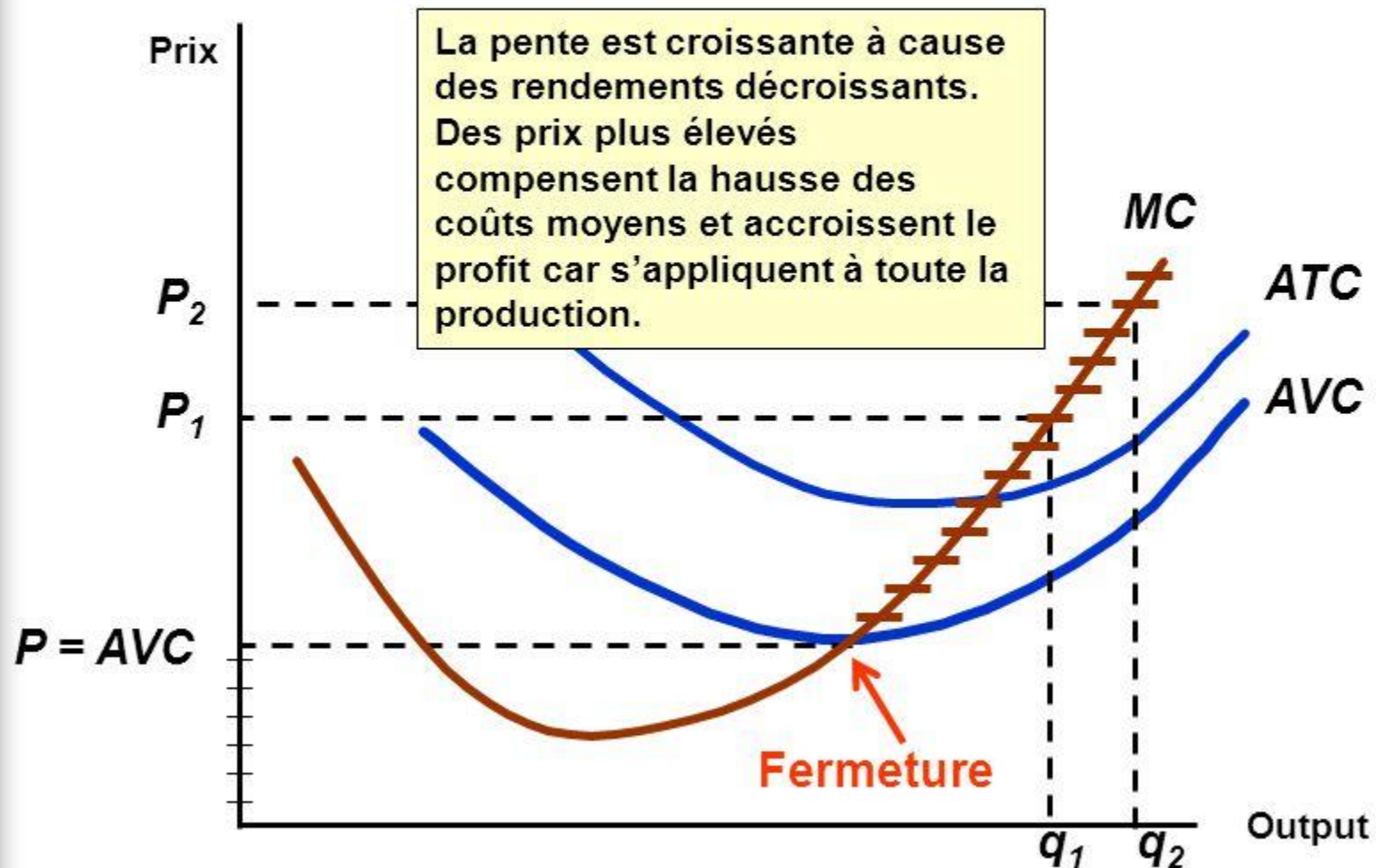
□ عندما تكون المؤسسة في حالة خسارة و يتساوى السعر مع التكلفة المتوسطة المتغيرة ( $P = ACV$ )، فإن المؤسسة لها خيار بين الاستمرار و التوقف.

□ النقطة التي يكون عندها ( $P = ACV$ ) تسمى نقطة الإغلاق.

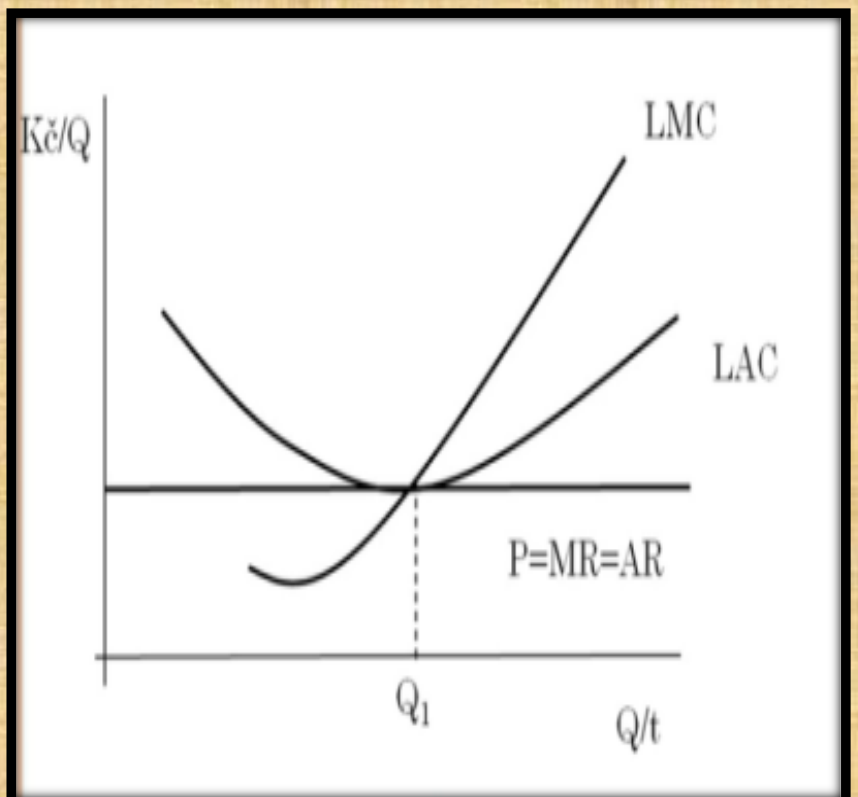
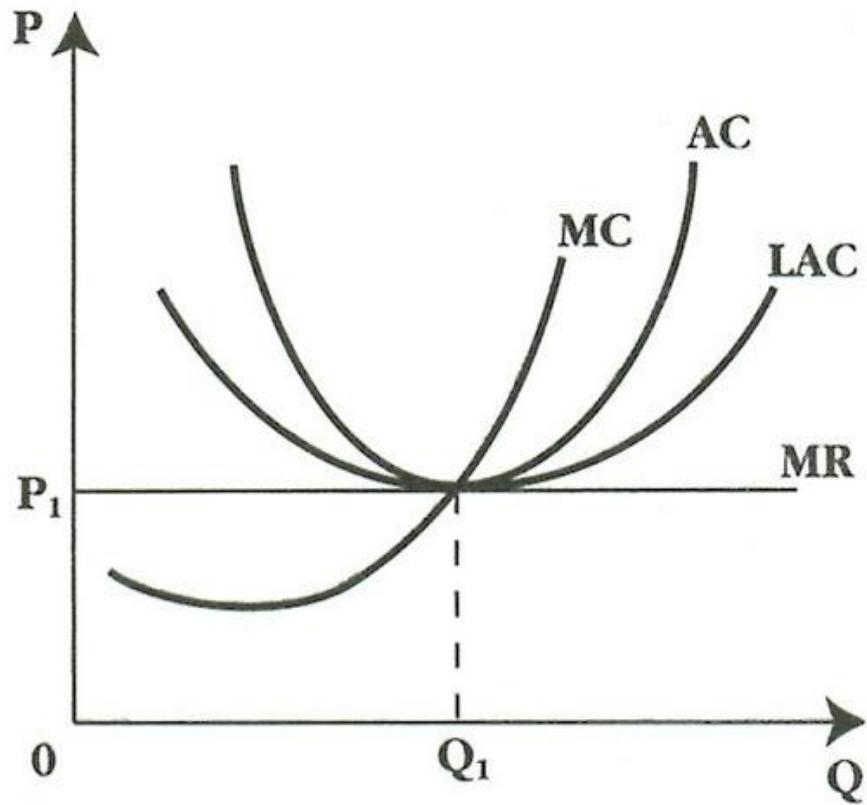
□ إذا كان السعر أقل من التكاليف المتوسطة المتغيرة ( $P < ACV$ ) لا بد من الإغلاق و الانسحاب من السوق.

# Courbe d'offre de court terme en concurrence

$S = MC$  au-dessus de  $AVC$



# 4-1- توازن المؤسسة في سوق المنافسة التامة في الأجل الطويل:



في الأجل الطويل تصبح تكاليف الإنتاج كلها متغيرة و تختفي التكاليف الثابتة لأن المنتج في المدى الطويل يستطيع تغيير طاقاته الإنتاجية، و إدخال تعديلات عليها.

كما يمكنه الدخول أو الخروج من و إلى السوق إذا ما شاء، و بوجود ربح غير عادي في المدى القصير يشجع على دخول منتجين جدد إلى السوق في المدى الطويل، مما يؤدي إلى هبوط السعر، و زوال الربح الغير عادي، و في حالة وجود خسارة في المدى القصير فإن ذلك سيرغم بعض المنتجين على الخروج من السوق مما يدفع إلى ارتفاع السعر. و بالتالي زوال الخسارة.

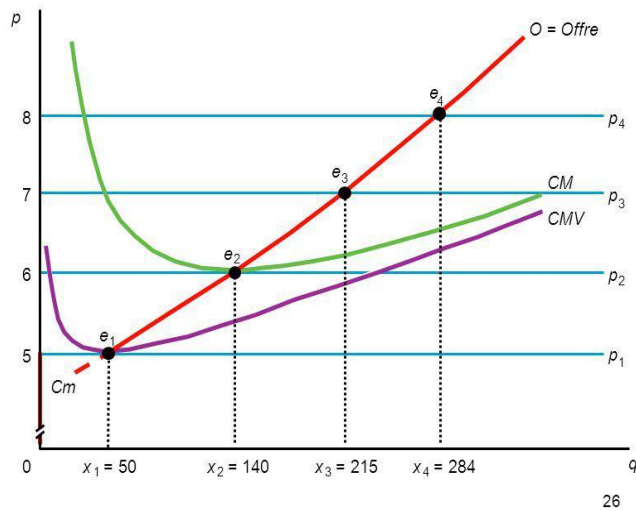
و عليه فإن المؤسسة في سوق المنافسة التامة في الأجل الطويل تحقق أرباحا عادية فقط، و بالتالي فإن شرط التوازن في الفترة الطويلة يكون كما يلي:

$$P = LMC = LAC = AR = MR$$

# 5- منحنى عرض المؤسسة التي تعمل في سوق المنافسة التامة:

## 5-1- منحنى العرض في الفترة القصيرة:

Figure 3.18: Fonction d'offre individuelle en CP

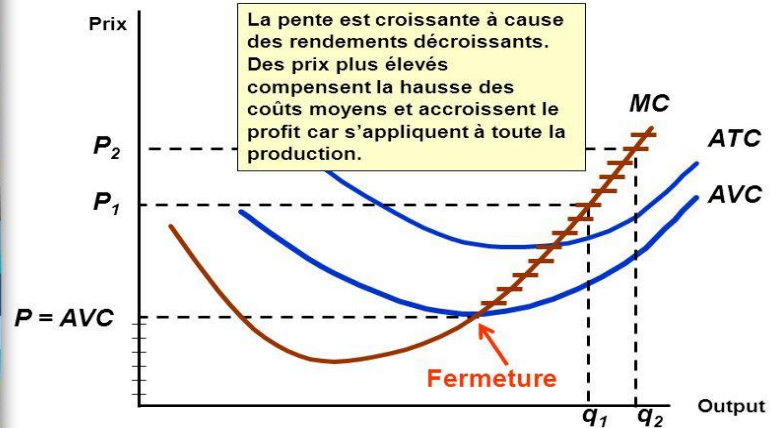


3. Offre / Offre en situation de concurrence parfaite

26

## Courbe d'offre de court terme en concurrence

S = MC au-dessus de AVC



Cours 7

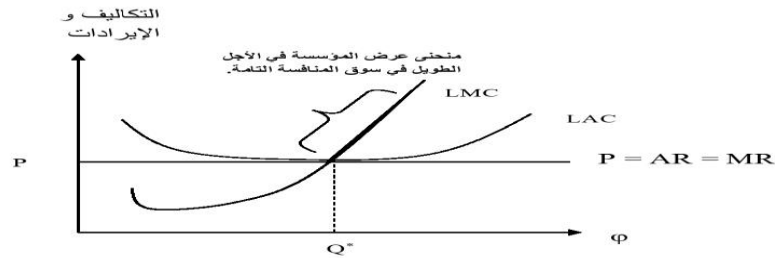
39

# شكل منحنى عرض المؤسسة التي تعمل في سوق المنافسة في الأجل الطويل.

يمثل منحنى عرض المؤسسة التي تعمل  
في سوق المنافسة التامة في الأجل القصير

ذلك الجزء الصاعد من منحنى التكلفة الحدية **MC** بعد أن يقطع  
منحنى التكلفة المتوسطة المتغيرة في أدنى نقطة له.

# 5-2- في الفترة الطويلة:





# شكل منحنى عرض المؤسسة في سوق المنافسة التامة في الأجل الطويل.

يتطلب توازن المؤسسة في الأجل الطويل أن يكون السعر  $P$  مساويا للتكلفة المتوسطة الكلية (LAC)، و هذا يعني أن أقل سعر يمكن قبوله في الفترة الطويلة يكون مساويا للتكلفة المتوسطة الكلية (LAC).

و منه فإن منحنى عرض المؤسسة التي تعمل في سوق المنافسة التامة في الأجل الطويل يمثل ذلك الجزء الصاعد من منحنى التكلفة الحدية طويل الأجل (LMC) بعد أن يقطع منحنى التكلفة المتوسطة الكلية طويل الأجل (LAC) في أدنى نقطة له.